

STRAITÉIS FORBARTHA EACNAMAÍOCHT, SÓISIALTA AGUS CULTÚRTHA DO CHONTAE CHIARRAÍ



2002 - 2011

# Meitheal Chiarraí

KERRY COUNTY  
DEVELOPMENT BOARD  
BORD FORBARTHA CHONTAE CHIARRAÍ

# An bhrí atá le 'Meitheal'

Tagann an téarma 'Meitheal' ó chóras saothair comhoibríoch cheantair tuaithe na hÉireann. Faightear an téarma i bhfiche dó de na tríocha dó contae, agus tá Contae Chiarraí ar cheann den fiche dó contae sin. I ngach cás ciallaíonn meitheal foireann oibre de níos mó ná triúr. De ghnáth, tagraíonn meitheal d'aon fhoireann oibre agus ní gá gur saothar comhoibríoch a bheadh idir lámha.

(Foinse: *A study of Co-operative Labour in Rural Ireland*; Anne O'Dowd: foilsithe 1981)

## Bord Forbartha Chontae Chiarraí: Ballraíocht

### AN EARNÁIL RIALTAIS ÁITIÚIL



Comhairle Contae Chiarraí



Comhairle Baile Thrá Lí



Comhairle Baile Chill Airne



Comhairle Baile Lios Tuathail

### AN ROINN STÁIT



CORK KERRY TOURISM



ENTERPRISE IRELAND



FAS



Garda Síochána Rannóg Chiarraí



IDA IRELAND



KERRY EDUCATION SERVICE  
Seirbhís Oideachais Chiarraí



SHANNON DEVELOPMENT



An Roinn Gnóthaí Sóisialta, Pobail agus Teaghlaigh



Southern Health Board  
Bord Sláinte an Deise



Eagasc



Údarás na Gaeltachta

### AN EARNÁIL FORBARTHA ÁITIÚIL

Kerry County Enterprise Board



IRD Duhallo



Meitheal Forbartha na Gaeltachta



North Kerry Together Limited



PÁIRTNÉIREACHT THRÁ LÍ



Sliabh Luachra ADM



Páirtnéireacht Forbartha Chiarraí Theas Teo



Tuatha Chiarraí

### PÁIRTNÉIRÍ SÓISIALTA

An Earnáil Talmhaíochta/ Feirmeoireachta

An Earnáil Pobal agus Deonach

An Earnáil Fostaíochta/ Gnó

Earnáil na gCeardchumann

Glactha leis ag comhaltai Bhord Forbartha Chontae Chiarraí ar an 10ú Aibreán 2002 agus Daingnithe ag comhaltai Chomhairle Contae Chiarraí ar an 15ú Aibreán 2002.

Oifig Stiúirthóir Fiontair agus an Phobail, Áras an Chontae, Trá Lí, Co. Chiarraí

Guthán: 066 7183680 Faics: 066 7183678 Suíomh: www.kerrycdb.ie R-phoist: cdb@kerrycoco.ie

# Bord Forbartha Chontae Chiarraí

## Ráiteas Misin

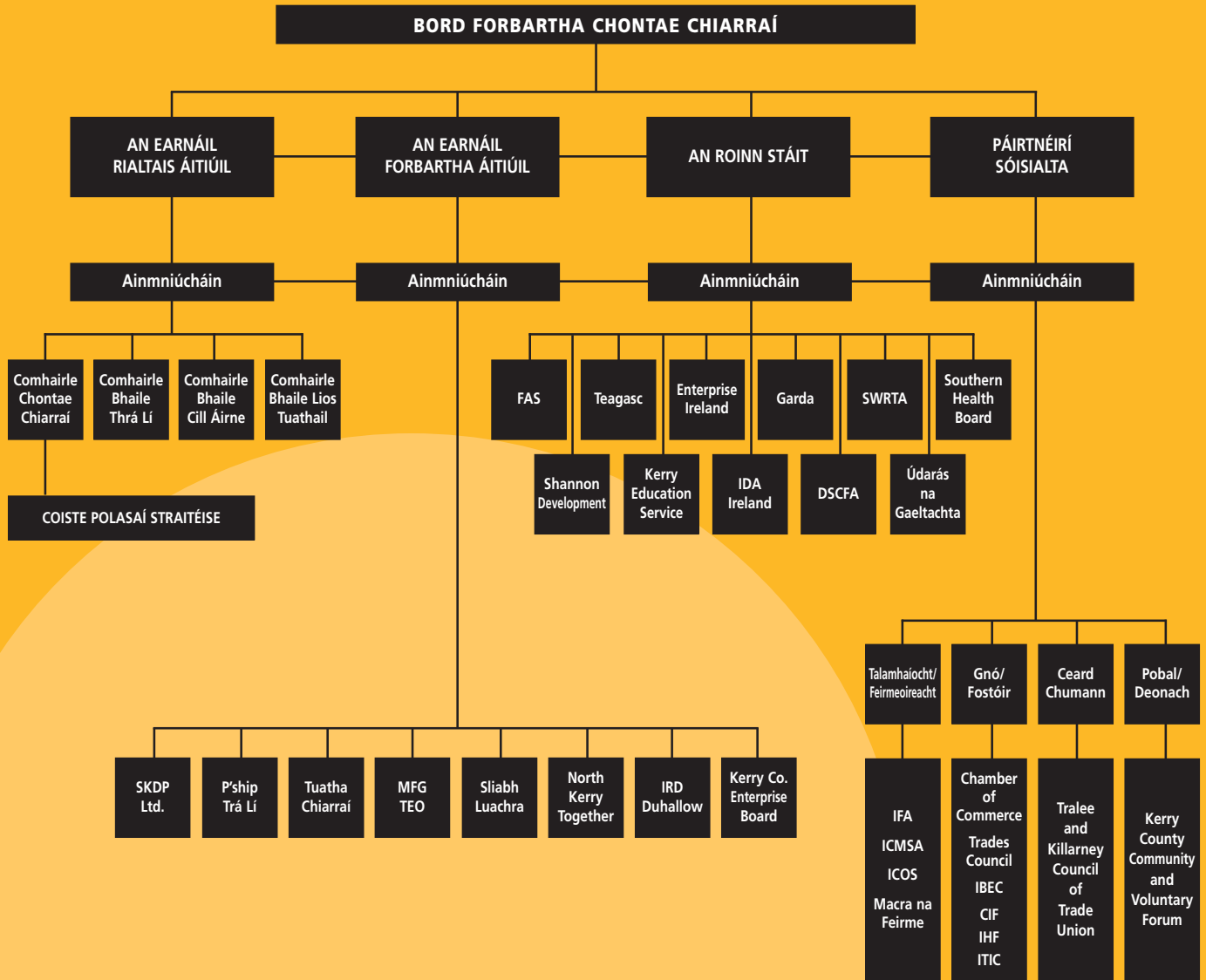
*'Feabhas a chur ar chaighdeáin saoil mhuintir Chiarraí le forás eacnamaíochta, sóisialta agus cultúrtha trí Straitéis a fhorbairt, a aontú agus a chur i bhfeidhm a bheidh iniatach, comhtháite agus inbhuanaithe ó thaobh na timpeallachta de.'*

# Clár

	Réamhrá ó Chathaoirleach an Bhoird	5
	An gá atá leis an Straitéis seo	6
	Fís do Chontae Chiarraí	8
<b>Cuid 1</b>	<b>RÉAMHRÁ</b>	<b>9</b>
	1.1 Ár gContae	10
	1.2 Ár Luachanna agus ár bhFealsúnacht	12
	1.3 Ár gCuspóirí	13
	1.4 Ár Modheolaíocht Oibre	15
<b>Cuid 2</b>	<b>CÁ BHFUILIMID ANOIS</b>	<b>17</b>
	2.1 Achoimre Staitisticiúil ar Chontae Chiarraí: <i>An pointe ag a bhfuilimid anois</i>	18
	2.2 Na Dúshláin agus na Deiseanna amach Roimh Chontae Chiarraí	22
<b>Cuid 3</b>	<b>NA CUSPÓIRÍ STRAITÉISEACHA</b>	<b>26</b>
	3.1 Cúrsaí Eacnamaíochta	27
	- Talmhaíocht	28
	- Tionscail an Bhia	28
	- Iascaireacht	28
	- Taighde agus Forbairt	29
	- Fiontraíocht agus Infheistíocht Dhíreach ó thar lear	29
	- Turasóireacht	29
	3.2 Cúrsaí Sóisialta agus Sláinte	30
	- Oideachas agus Oiliúint	31
	- Comhionannas agus Iniamh Sóisialta	32
	- An Óige agus Leanaí	32
	- Cúramleanaí	33
	- Tithíocht ( <i>Tithíocht sóisialta agus tithíocht ar phraghas réasúnta san áireamh</i> )	33
	- Éagumas	33
	- An Duine níos sine	34
	- An Lucht Siúil	34
	- Sláinte	34
	- An Teaghlach	35
	- Spórt agus Caitheamh Aimsire	35
	- Imeallú faoin Tuath agus Forbairt Tuaithe	35

3.3	<b>Cultúr, Oidhrecht agus an Ghaeilge</b>	<b>36</b>
-	Cultúr, Oidhrecht agus an Ghaeilge	37
3.4	<b>Forbairt na Timpeallachta agus Forbairt Spásúil/Inbhuanaithe</b>	<b>38</b>
-	An Timpeallacht agus Forbairt Spásúil	39
-	An Timpeallacht agus Forbairt Inbhuanaithe	40
3.5	<b>Bonneagar</b>	<b>41</b>
-	Bóithre agus Córais Iompair	42
-	Teicneolaíochtaí Eolais agus Cumarsáide	44
-	Fuinneamh	44
<b>Cuid 4</b>	<b>LÉARGAS RÉIGIÚNACH</b>	<b>45</b>
<b>Cuid 5</b>	<b>CUR I bhFEIDHM, ATHBHREITHNIÚ AGUS PROFÁIL NA STRAITÉISE</b>	<b>48</b>
5.1	Cur i bhFeidhm	49
5.2	Athbhreithniú	52
5.3	Profáil	54
<b>Cuid 6</b>	<b>AGUISÍNÍ</b>	<b>55</b>
Aguisín I	Comhaltaí Bhord Forbartha Chontae Chiarraí 2000/2002	56
Aguisín II	Comhaltaí Ghrúpaí Oibre Bhord Forbartha Chontae Chiarraí	57
Aguisín III	Comhaltaí Fhóram Phobail agus Dheonach Chontae Chiarraí	59
Aguisín IV	Liosta aighneachtaí scríofa a d'éascair as an bpróiseas dul i gcomhairle leis an bpobal	60
	GLUAIS	62
	FOCAIL BUÍOCHAIS	65

# Modhanna na gComhchainteanna



**Coimrithe**

- CIF *Construction Industry Federation*
- DSCFA *Department of Social Community and Family Affairs*
- IBEC *Irish Business and Employers Confederation*
- ICMSA *Irish Creamery Milk Suppliers Association*
- ICOS *Irish Co-operative Organisation Society*
- IFA *Irish Farmers Association*
- IHF *Irish Hotels Federation*
- ITIC *Irish Tourist Industry Confederation*
- MFG *Méitheal Forbartha na Gaeltachta*
- SKDP *South Kerry Development Partnership Ltd.*
- SWRTA *South West Regional Tourism Authority / Cork/Kerry Tourism Partnership Trá Lí*
- P'ship *Partnership Trá Lí*

## Réamhrá

### Ó Chathaoirleach Bhord Forbartha Chontae Chiarraí

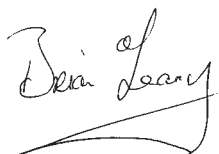
*Bunaíodh Bord Forbartha Chontae Chiarraí ar an 18 Feabhra 2000, mar thionscnamh de chuid an Rialtais, agus é mar aidhm leis straitéis a fhorbairt ar fud na tíre a bheadh dírithe ar fhorbairt eacnamaíochta, sóisialta agus cultúrtha inbhuanaithe. Tá an Bord ar cheann de 34 Bord atá bunaithe ag an Rialtas i gcathracha agus i gcontaetha na tíre agus tá seasamh reachtúil aige faoin Acht Rialtais Áitiúil 2001. Níor tharla sé riamh cheana gur tháinig na príomh eagraíochtaí sa Chontae le chéile ar shlí eagraithe mar seo. Tá féidearachtaí suntasacha ag baint leis an mBord seo, ar a bhfuil ionadaithe ó Rialtas Áitiúil, ó áisíneachtaí Stáit, ó Ghrúpaí Forbartha áitiúil agus ó na páirtneírí sóisialta.*

Cuireann an Bord agus na próisis a bhaineann leis deis ar fáil don Chontae le ceisteanna sóisialta, teicniúla, timpeallachta agus cultúrtha a scrúdú agus a chinntiú go bhfuil seirbhísí poiblí á reáchtáil ar shlí éifeachtach, chomhordaithe agus daonlathach. Le go mbeidh rath ar an bpróiseas seo tá sé riachtanach go mbeidh úinéireacht ag an bpobal air.

Tháinig an Bord le chéile dhá uair déag idir 18 Feabhra 2000 agus 10 Aibreán 2002. Sheol an tAire Dlí agus Cirt, Comhionannas agus Athchóirithe Dlí John O'Donoghue T.D. dréacht den Straitéis seo ar an 3 Nollaig 2001, agus ina dhiaidh sin reáchtáileadh próiseas trína gcuamar i gcomhairle leis an bpobal. Is trí phróiseas chomhairleach a forbraíodh an Straitéis seo agus dá bhrí sin tá aontas leathan maidir leis na príomhchuspóirí stratéiseacha atá ann.

Beidh rath na Straitéise seo ag brath ar chomh mór agus a leanfaidh na húdaráis phoiblí agus na húdaráis eile sa chontae cur chuige comhordaithe agus comtháite chun seirbhísí a sheachadadh sa todhchaí.

Tá súil agam go mbeidh daoine chomh dáiríre faoin Straitéis seo agus é á chur i bhfeidhm agus a bhí siad faoi le linn an phróisis chomhairligh, agus le chéile, gur féidir linn freastal ar na mianta réadúla atá ag muintir Chiarraí.



**Brian O'Leary, MCC**

Cathaoirleach, Bord Forbartha Chontae Chiarraí

## An Gá atá leis an Straitéis seo

*Tá an-chuid straitéisí, pleananna agus cláir ag feidhmiú laistigh de Chontae Chiarraí. An fiú an cheist a chur: Canathaobh go bhfuil gá le ceann eile? Cad é an tairbhe atá sa Straitéis seo don Chontae? Agus cad é an cur chuige nua atá sa Straitéis seo d'fhorbairt Chontae Chiarraí.*

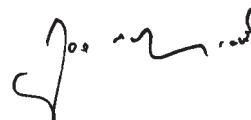
Bunaíodh Bord Forbartha Chontae Chiarraí mar thionscnamh de chuid an Rialtais i mí Feabhra 2000 agus ó bunaíodh é, is é an príomhchuspóir ná Straitéis Forbartha Eacnamaíochta, Sóisialta agus Cultúrtha a fhorbairt don Chontae a chlúdóidh tréimhse deich mbliana. Sa chomhthéacs náisiúnta, beidh an Straitéis seo mar chuid den athbhreithniú lártéarma a dhéanfar ar an bPlean Forbartha Náisiúnta 2000 - 2006.

Ní **Straitéis eile, plean eile, ná clár eile** atá i gceist anseo. Is slí eile ar fad atá i gceist le dul i mbun gnó sa Chontae mar go dtugann sé deis do mhuintir Chiarraí fíor-ionchur a bheith acu i gcaighdeán, i líon agus in éifeacht na seirbhísí atá á chur ar fáil dóibh. Ag an leibhéal is bunúsaí, baineann an Straitéis seo le **comhordú agus comhthathú seirbhísí** laistigh den Chontae. Tá Straitéis chomóna den sórt seo riachtanach mar fhráma-tagartha inar féidir le gach áisíneacht agus gach eagraíocht feidhmiú sna deich mbliana amach romhainn. Is é an cuspóir ná oibriú i dtreo tosaíochtaí atá aontaithe agus gníomhaíochtaí na n-áisíneachtaí a chomhordú ar mhaithe le feabhas a chur ar an gcaighdeán saoil atá ag muintir Chiarraí. Seo é an chéad uair gur cuireadh Straitéis dá leithéid seo le chéile i gContae Chiarraí.

Ach, tá cúis mhaith sheachtrach leis an Straitéis seo a fhorbairt, eadhon tá **Contae Chiarraí ag feidhmiú i dtimpeallacht iomaíochta**. Tá an Contae i mbun iomaíochta ag an leibhéal náisiúnta d'acmhainní, d'infheistíocht agus do phostanna, agus ag an leibhéal idirnáisiúnta do thurasóirí, do ghnó idirnáisiúnta agus do dheiseanna infheistíochta idirnáisiúnta. Má táimid le bheith éifeachtach, caithfidh cur chuige foirne a fhorbairt agus a bheith seasta sna tosaíochtaí a chuirimid romhainn agus sna ceisteanna a thugaimid fúthu sa Chontae.

**Tá an Straitéis seo iniatach agus aithníonn sé gur gá dúinn díriú ar dhaoine** le cur ar a gcumas úsáid a bhaint as deiseanna, le go mbeidh meas orthu, le go ndéileálfear leo ar bhonn comhionannais agus le go mbeidh acmhainní dóthanacha acu.

Is contae láidir é Contae Chiarraí a bhfuil féiniúlacht shoiléir ag baint leis agus atá an-chinnt de féin. Tá sé mar aidhm ag Bord Forbartha Chontae Chiarraí, leis an Straitéis seo, tógáil ar an gcur chuige foirne seo agus an Contae a chur ar bhonn maith iomaíoch don toadhcháil.



**Joe MacGrath**  
*Stiúrthóir Seirbhísí*

Ullmhaíodh an Straitéis seo de réir treoirínite a d'eisigh an Tasc Fhórsa Idir-Rannach ar Chomhtháthú Rialtais Áitiúil agus Córais Forbartha Áitiúil  
'A Shared Vision for County / City Development Boards'  
(Bealtaine 2000)

## An Straitéis curtha i gComthéacs



## Fís do Chontae Chiarraí

### Fís Eacnamaíochta

Diriú ar láidreachtaí comparáideacht a an Chontae i réimsí ar nós na turasóireachta, na talmhaíochta, táirgeadh bia, na hiascaireachta agus forbairt fiontar beag.

### Fís don Timpeallacht

Cothromaíocht idir fhorbairt i gceantair uirbeacha agus thuaithe agus cosaint do thír dhreach uathúil an Chontae

### Fís Shóisialta agus Sláinte

Díríonn sé ar na ceisteanna sóisialta sa Chontae, ar an riachtanas atá ann d'oidreachas agus d'oilíúint, aithníonn sé gur féidir an caighdeán saoil maith a bhaint amach trí shaol sláintiúil a chaitheamh agus tugann sé aitheantas ar leith do na riachtanais atá ag daoine faoin tuath

### ÁR BHFÍS

**Ag forbairt, do mhuintir Chiarraí, ní sochaí eacnamaíochta amháin, ach sochaí a chuirfidh lena gcaighdeán saoil.**

### Fís don Bhonneagar

Rochtain éasca ar an gContae trí gach modh iompair. Bonneagar teicneolaíocht a eolais agus cumarsáide a sholáthar a chuirfeadh ar ár gcumas an ceann is fearr a fháil ar shuíomh imeallach an Chontae. Forbairt foinsí fuinnimh le béim faoi leith ar mhodhanna d'fhuinnimh mhalartacha

### Fís Chultúrtha

Ag tógáil air agus ag caomhnú féiniúlacht chultúrtha Chiarraí: Chiarraí - áit faoi leith.

# Cuid 1

## RÉAMHRÁ

- 1.1 Ár gContae
- 1.2 Ár Luachanna agus ár bhFealsúnacht
- 1.3 Ár gCuspóirí
- 1.4 Ár Modheolaíocht



Sa chuid seo déanaimid cur síos ar ár gContae agus ar na tréithe sainiúla a bhaineann leis. Ina theannta sin leagaimid amach na croíluachanna atá mar bhunús don Straitéis, tá cur síos ar chuspóirí Bhord Forbartha Chontae Chiarraí agus tá cur síos ar an modheolaíocht a d'úsáid an Bord chun an Straitéis seo a fhorbairt.

## 1.1 | Ár gContae

*Tá Contae Chiarraí suite in Iardheisceart na hÉireann agus clúdaíonn sé ceantar ina bhfuil 1,815 míle cearnach. I 1996 bhí daonra de 126,130 duine sa Chontae agus meastar anois go bhfuil an daonra ag 136,000. Tá cur amach go forleathan ar Chiarraí mar 'An Ríocht'. Is é Chiarraí an cúigiú contae is mó in Éirinn. Tá an tAigéan Atlantach ar a chósta thiar, tá Inbhear na Sionainne ar an taobh ó thuaidh, tá Luimneach agus Corcaigh suite taobh thoir de, agus síneann Corcaigh le teorainn theas an chontae freisin.*

Ó thaobh na tíreolaíochta de, tá talamh íseal agus cnoic réidh le fáil i dTuaisceart an Chontae agus is cnoic gharbha agus sléibhte atá sa Deisceart agus in Iarthar an Chontae. Tá Tuaisceart an Chontae fo-roinnte de réir:

- Réigiún na gcnoc le hais theorainneacha Luimnigh agus Chorcaí agus Leithinis Cheann Chiarraí.
- An ceantar íseal ó thuaidh de Leic Snámha agus ó dheas de Thrá Lí.
- An ceantar íseal idir Leic Snámha, An Fhianait agus Thrá Lí.

Is féidir Chiarraí Theas a fho-roinnt mar seo a leanas:

- An ceantar íseal ó Chill Airne go Gleann Beithe.
- Leithinis Uíbh Ráthach leis na Cruacha Dubha agus Leithinis Bhéara.

Is ionann Chiarraí Thiar agus Leithinis Chorca Dhuibhne. Is ceantair sléibhtiúla den chuid is mó iad leithinisí Chorca Dhuibhne, Uíbh Ráthach agus Bhéara.

Tá breis agus 41% de Chontae Chiarraí suite 500 troigh os cionn na farraige, i gcomparáid le 22% go náisiúnta.

Tá eolas ar Chontae Chiarraí de bharr cúrsaí talmhaíochta, cúrsaí turasoíreachta, an tír dhreach álainn atá sa chontae agus is ann atá an cnoc is airde in Éirinn, Corrán Tuathail. Tá dhá cheantar Ghaeltachta, a bhfuil tábhacht náisiúnta leo, i gChiarraí: Gaeltacht Chorca Dhuibhne in iarthar an Chontae agus Gaeltacht Uíbh Ráthach atá suite i ndeisceart an chontae.

Seasann trí mhórbhaile amach: Trá Lí, an baile contae agus Iárionad riaracháin an chontae, ag a raibh daonra de 19,056 i 1996, Cill Airne, an príomhbhaile turasoíreachta le daonra de 8,689 i 1996, agus Lios Tuathail, baile níos traidisiúnta le cultúr láidir dá chuid féin agus daonra de 3,393 i 1996.

Ní féidir an iomarca béime a chur ar thionchair an chósta ar an gContae. Tá go leor oileán uathúil amach ó chósta an Chontae a bhfuil tábhacht mhór oidhreachta agus fauna ag baint leo do Chontae Chiarraí agus don tír i gcoitinne. Tá tionchar mhór ag an bhfarraige ar aeráid an Chontae agus titeann go leor báistí ann dá bhrí sin. Mar gheall air seo tá cúrsaí talmhaíochta an Chontae bunaithe ar chúrsaí féarach den chuid is mó, le beagán curadóireachta. Bíonn an aeráid fionnuar, go háirithe sa chuid is faide ó dheas den Chontae, agus is annamh a bhíonn sioc ann.

Tugtar 'An Ríocht' ar Chiarraí go minic de bharr a neamhspleáigh agus atá muintir an Chontae. Is féidir an



Ríocht a thabhairt ar an gContae freisin de thairbhe cúrsaí oidhreachta. Tá aitheantas náisiúnta agus idirnáisiúnta ag gnéithe den oidhrecht seo, mar shampla Sceilg Mhichíl agus Cathair na Stéige. Tá oidhrecht an Chontae agus a shuíomh ar imeall iarthar na hEorpa tar éis éalú go dtí seo ón mbrú mór forbartha. Tugtar cosaint d'oidhrecht Chiarraí ar shlite éagsúla. Tá ceantair éagsúla sa Chontae a bhfuil aitheantas speisialta timpeallachta acu, lena n-áirítear Ceantair Oidhreachta Nádúrtha, Ceantair Speisialta Caomhnaithe agus Ceantair Speisialta Cosanta.

Is tréithe sainiúla de chuid an Chontae iad an cultúr agus an Ghaeilge. Is é Contae Chiarraí áit baile go leor scríbhneoirí cáiliúla. Laistigh den chomhthéacs cultúrtha seo, deirtear go bhfuil a dtréithe féin ag baint le Chiarraí Thuaidh agus Chiarraí Theas, go bhfuil saol dá chuid féin ag Corca Dhuibhne agus nach féidir teorainneacha Shliabh Luachra a dhéanamh amach go cruinn ach amháin trí thuras ceoil a dhéanamh ar an gceantar.

I dtéarmaí teanga agus cultúrtha, seasann Gaeltachtaí Chiarraí amach, leis an nGaeilge á húsáid iontu mar

ghnáth theanga na ndaoine. Tá an Ghaeilge ceangailte go dlúth le hoidhrecht agus le cultúr na gCeantar Gaeltachta.

Tá traidisiún láidir agus bródúil ag Chiarraí i gcúrsaí spóirt. Tá traidisiún ar leith ag an gContae i gcluichí náisiúnta na tíre. Tá 70 club de chuid Chumann Lúthchleas Gael sa chontae. Tá Craobh Shinsir na hÉireann sa pheil buaite ag an gContae 32 uair, rud nach bhfuil déanta ag aon chontae eile sa tír. Tá aithne ar pheileadóirí an Chontae, ó cheann ceann na tíre, agus tionchar acu dá réir.

Ina theannta sin, tá 37 club sacair, 16 club cispheile, 12 club badmintan, 16 club lúthchleasaíochta agus 5 chlub dornálaíochta sa Chontae.

Tá cuid de na galfchúrsaí is breátha sa tír le fáil i gContae Chiarraí, lena n-áirítear Galfchúrsa Bhaile an Bhuinneánaigh, Galfchúrsaí Chill Áirne agus Galfchúrsa an Choireáin. Tá siúlóidí sléibhe agus sléibhteoireacht láidir mar chaitheamh aimsire sa Chontae, áit a bhfuil fáil ar 14 den 21 sliabh is airde in Éirinn.

## 1.2 | Ár Luachanna agus ár bhFealsúnacht

*Is iad ár luachanna a chuireann cruth ar agus a threoraíonn an slí a dtéimid i mbun oibre. Is féidir leo a bheith intuigthe, a bheith inseachadtha ar shlí phraiticiúil, agus is féidir iad a léiriú trí iompar ar an talamh. Tá siad ann mar threoir do dhaoine. Baineann siad, ní leis an rud atá inmhianaithe, ach leis an rud atá riachtanach.*

Agus an Straitéis seo á fhorbairt, tá roinnt luachanna atá mar bhunús leis an rud atáthar ag iarraidh a bhaint amach.

Ar an gcéad dul síos, tá fealsúnacht a bhaineann le daoine, láidreachtaí an Chontae a aithint, tús áite a thabhairt do dhaoine agus iarracht dul i bhfeidhm ar shlí dhearfach ar chaighdeán saoil na ndaoine sa Chontae. Tá ár ndaoine ar fad luachmhar dúinn, idir óg agus aosta, iad siúd atá agus nach bhfuil imeallaithe go sóisialta, agus an líon mór daoine a thugann cuairt ar ár gContae gach bliain agus a bhaineann taitneamh as an timpeallacht uathúil a chuireann sé ar fáil.

Ar an dara dul síos, is gá dúinn rochtain chothrom a chinntiú agus rannpháirtíocht a spreagadh do gach duine agus ó gach duine laistigh de chur chuige 'an Chontae amháin'. Áiríonn sé seo a bheith gníomhach ag cothú rannpháirtíochta na hEarnála Pobail agus Deonáí agus ag spreagadh féintuilleamaí trí mheas a bheith ar dhínit an duine aonair agus cumasú a chur chun cinn.

Leis an Straitéis seo caithfidh na rudaí atá luachmhar dúinn a aithint. Ansin is gá dúinn roghanna a dhéanamh. Agus an Straitéis seo á forbairt, bhí na fealsúnachtaí agus na tuiscintí seo a leanas mar threoir ag an mBord:

- **Tá Contae Chiarraí tar éis athrú agus leanann sé ar ag athrú.** Is áit dhifriúil a bheidh sa Chontae, le bheith ag cónaí agus ag obair ann, faoi cheann deich mbliana. Is féidir linn glacadh leis seo **nó iarracht a dhéanamh tionchar a imirt air.** Is í fealsúnacht an Bhoird iarracht a dhéanamh tionchar a imirt ar athruithe sa Chontae trí **sheachadadh chomhtháite seirbhísí.**
- **Tá a gcaighdeán saoil tábhachtach do mhuintir Chiarraí.** Glacann an Bord leis go gcaithfidh an caighdeán saoil a bheith mar phríomhbhonnchloch agus mar phríomhthoradh laistigh den Straitéis seo.
- Tá dualgas ar Bhord Forbartha Chontae Chiarraí maoirseacht a dhéanamh ar fhorbairt agus ar chur i bhfeidhm Straitéise d'Fhorbairt Eacnamaíochta, Shóisialta agus Chultúrtha inbhuanaithe an Chontae. Tá **Iniamh Sóisialta** agus an gá atá ann **deiseanna cothrom a chur ar fáil do chách** mar phríomhthéama i ngach ngné den Straitéis. Is gné den Straitéis na riachtanais réasúnta atá ag daoine a aithint agus freastal ar na riachtanais sin.
- Aithníonn an Bord an gá atá ann **forbairt chothrom** a chur chun cinn laistigh den Chontae, i.e. forbairt chothrom de gach sórt - forbairt thíreolaíochta, forbairt i measc na ndaoine, deiseanna agus forbairt thras-earnála.

Feidhmíonn an Bord trí **chomh-mheas agus aithníonn sé agus glacann sé leis** gur ionann an caidreamh idir an duine aonair agus a (h)eagraíocht/(h)earnáil agus caidreamh ina bhfuil an dá thaobh ag foghlaim le chéile.

## 1.3 | Ár gCuspóirí

*Ón tús, shocraigh Bord Forbartha Chontae Chiarraí, tar éis dul i gcomhairle, na tosaíochtaí gur gá tabhairt fúthu sa Chontae. Agus sinn ag tabhairt aghaidh ar na ceistanna seo glacann an Bord leis:*

- Gur gá fíis aontaithe a bheith againn faoin sórt Contae atá uainn i gCiarraí faoi cheann deich mbliana. Is féidir an fhís seo a aontú trí phlé oscailte, díreach agus ionraic agus trí dhul i gcomhairle leis na háisíneachtaí seachadta, leis na páirtneírí sóisialta, leis na heagraíochtaí pobail agus deonacha agus le hearnálacha eile.
- Bainfear amach fíorú na físe seo trí **chomhoibriú i seachadadh seirbhísí do dhaoine sa Chontae a threisiú**. Is gá acmhainní a roinnt, atheantas a thabhairt don idirspéachas atá idir eagraíochtaí agus a gcuid daoine, agus fócas soiléir a bheith ar an tionchar a bhíonn ag seirbhísí ar mhuintir an Chontae, ár gcustaiméirí, agus ar dhaoine a thagann ar cuairt chuig an gContae. Tá comhtháthú, comhordú agus sruthlíniú seirbhísí mar chroí aidhm ag an mBord Forbartha Contae. Is cuid den phróiseas seo eagraíochtaí a spreagadh le gníomhaíochtaí a chomhtháthú chomh fada agus is féidir, go háirithe i gcásanna ina bhfuil gníomhaíochtaí nó tograí á mbeartú a bhaineann le réimsí faoi leith. Níl an cuspóir seo teoranta do na heagraíochtaí a bhfuil ionadaíocht acu ar an mBord Forbartha Contae amháin, baineann sé leis an earnáil phoiblí go ginearálta agus le clár agus tograí de chuid na hearnála príobháidigh, nuair is féidir.

- Is gá ráta athraithe an Chontae a bheith intomhaiste agus a bheith faoi réir ag **spricanna intomhaiste**.
- Sainíonn an Straitéis Náisiúnta in aghaidh na Bochtaineachta (1997) bochtanas mar seo a leanas *‘Tá daoine ag maireachtáil i mbochtanas má tá a n-ioncam agus a gcuid acmhainní (ábhartha, cultúrtha agus sóisialta) chomh híseal sin agus nach féidir leo caighdeán maireachtála a bheith acu a mheasann sochaí na hÉireann go ginearálta a bheith inghlactha. De bharr a n-ioncaim agus a n-acmhainní a bheith ró-íseal, d’fhéadfadh bac a bheith ar dhaoine agus iad a bheith imeallaithe ó rannpháirtíocht i ngníomhaíochtaí atá mar ghnáth chuid den saol ag daoine eile sa tsochaí.’*

Aithníonn Bord Forbartha Chontae Chiarraí go bhfuil daoine i gContae Chiarraí atá ag fulaingt ó bhochtanas seasmhach agus dá bharr nach féidir leo rannpháirtíocht iomlán a ghlacadh i ngnáthshaol na sochaí. Is ceist eacnamaíochta agus shóisialta é an bochtanas i gContae Chiarraí agus cuireann sé le héagorthromaíocht agus le heisiamh dhaoine.

Cuireann bochtanas seasmhach isteach ar raon leathan daoine in ár bpobal: mná, leanaí, daoine óga, daoine níos sine, daoine ón Lucht Siúil, daoine le héagumais, imircigh, daoine ó ghrúpaí eitneacha, daoine sna cathracha agus daoine faoin tuath. Déanann bochtanas an t-uafás damáiste do dhaoine aonair, agus, dá réir sin, do na pobail ina bhfuil cónaí orthu.

Mar chomhaltai den Bhord Forbartha Contae déanaimid gach iarracht dul i ngleic comharthaí sóirt agus le cúiseanna an bhochtanaís sheasmhaigh i gCo. Chiarraí, trí fheidhm a thabhairt do Mheitheal Chiarraí agus trí

dhíriú ar réimsí faoi leith agus gníomhaíocht chomhordaithe a chur chun cinn iontu. I gCiarraí tógfaimid ar an infrastruchtúr láidir frithbhochtanaís atá forbartha go náisiúnta leis an Straitéis Náisiúnta in aghaidh na Bochtaineachta, an Plean Forbartha Náisiúnta, An Straitéis Náisiúnta Drugaí, An Straitéis Náisiúnta Sláinte agus An Straitéis Náisiúnta do Leanaí.

Úsáidfimid prionsabail na forbartha pobail chun ár gcuid oibre a threorú agus dá bhrí sin geallaimid go mbeidh daoine i gCiarraí a fhulaingíonn bochtanas seasmhach rannpháirteach sa phróiseas trína ndéantar cinnithe a théann i bhfeidhm orthu.

Áirítear na réimsí seo a leanas i measc réimsí tosaíochta an Bhoird:

- **Rochtain ar oideachas**, oideachas saoil agus oiliúint.
- **Timpeallacht den scoth** i gContae a thuigeann an t-idirspiléachas tábhachtach atá idir an turasóireacht, cúrsaí talmhaíochta agus an timpeallacht.

- **Cúram sláinte den scoth** agus aitheantas don tábhacht a bhaineann le beartais chun teacht roimh fhadhbanna sláinte trí shlite maireachtála sláintiúla a chur chun cinn.
- Comhordú beartais ar mhaithe le hiniamh sóisialta chun níos mó tairbhe a bhaint as an gcaiteachas a déantar chun dul i ngleic le riachtanais na ndaoine.
- Forbairt **fiontair inbhuanaithe** sa Chontae agus **infheistíocht shonraithe** sa Chontae.
- Ag aithint gur gá **feabhas an-mhór a chur ar infrastruchtúr fisiciúil, rochtaine pobail agus ar infrastruchtúr eile** sa Chontae.
- **Margaíocht an Chontae**; ag cur béime ar ár láidreachtaí.
- Athbheochan na gceantar tuaithe trí chur chuige **pleanála spásúil**.



## 1.4 | An Modheolaíocht Oibre

*Is tasc casta agus mionshonraithe é forbairt Straitéise chomhtháite do thodhchaí an Chontae. D'aontaigh an Bord, ag an dara cruinniú a bhí acu ar an 14ú Aibreán 2000, na struchtúir d'fhorbairt na Straitéise, agus bunaíodh cheithre **Ghrúpa Oibre** a bhí ag obair comhthreomhar lena chéile ar phríomhcheisteanna na Straitéise.*

Bhí Grúpa Oibre 1 ag plé le Cúrsaí Talmhaíochta, Bia agus lascaireachta; bhí Grúpa Oibre 2 ag plé le Cúrsaí Iniaimh Shóisialta; bhí Grúpa Oibre 3 ag plé le Cúrsaí Oideachas, Oiliúna agus Teicneolaíocht an Eolais agus na Cumarsáide; agus bhí Grúpa Oibre 4 ag plé le Cúrsaí Fiontraíochta, Bonneagair agus Turasóireachta. Tá comhaltaí na nGrúpaí Oibre liostaithe in Aguisín II.

*Nóta:*

*Is iad Coiste Chúram leanaí Chontae Chiarraí a d'ullmhaigh na tosaíochtaí Cúram leanaí atá sa Straitéis seo.*

Chuaigh na Grúpaí Oibre i mbun oibre i mí Iúil 2000 agus d'ullmhaigh siad a gcuid straitéisí trí mhionphróisis chomhairleacha. Ina measc seo bhí:

- Cruinnithe agus plé - 89
- Eagraíochtaí a gcuathas i gcomhairle leo - c.350
- Líon iomlán uaireanta daonna a chuaigh isteach i bhforbairt na Straitéise - c.2500

Bhí na téarmaí tagartha seo a leanas tugtha do gach grúpa oibre:

'Moladh a ullmhú do Bhord Forbartha Chontae Chiarraí maidir le Straitéis d'Forbairt Eacnamaíochta, Shóisialta agus Chultúrtha Chontae Chiarraí don tréimhse 2002 - 2011 i dtaca leis na réimsí sainiúla atá tugtha mar chúram don Ghrúpa Oibre.

1. Fís a fhorbairt a léireoidh an méid gur chóir a bheith bainte amach ag Contae Chiarraí sa réimse atá i gceist.
2. Cuspóir straitéiseach réalaíoch a shocrú don réimse i gceist.
3. Léirigh na gníomhartha a bheidh ag teastáil chun na cuspóirí straitéiseacha a bhaint amach.
4. Ainmnigh na príomhpháirtneirí/eagraíochtaí a bheidh i mbun gach gníomh.
5. Léirigh an scála ama a bheidh i gceist le gach gníomh.'

Chun éascaíocht a dhéanamh ar phlé agus ar dhíospóireacht sna Grúpaí Oibre, ceapadh comhairleoir/áisitheoirí. Ba iad **Kerry Local Development Consortium** a bhí mar chomhairleoir do *Ghrúpa Oibre 1*; siad **Development Solutions Ltd** a bhí mar chomhairleoir do *Ghrúpa Oibre 2*; **Strategic Project Partners** a bhí mar chomhairleoir ag *Grúpa Oibre 3*; agus **Tourism Development International** a bhí ag comhairliú *Grúpa Oibre 4*. De bharr na tábhachta a bhaineann le timpeallacht den scoth a bheith sa Chontae, bunaíodh Grúpa Oibre Timpeallachta agus dhein **Environmental Resource Management (ERM) Consultants** áisitheoireacht ar an ngrúpa seo. (Féach Aguisín II)

Mar chuid de mhodheolaíocht na nGrúpaí Oibre chuaigh siad i gcomhairle le heagraíochtaí nach raibh baint dhíreach acu le struchtúir Bhord Forbartha Chontae Chiarraí. Ar an slí seo d'éirigh leo an plé a leathnú go dtí grúpa níos leithne agus agus dul i bhfeidhm ar an Straitéis trí chumarsáid eolasach agus cabhrach.

I mí Eanáir 2001, bhunaigh an Bord **Grúpa Monatóireachta**, comhdhéanta de Chathaoirligh na nGrúpaí Oibre, duine ainmnithe ó gach ceann de na Grúpaí Oibre agus Cathaoirleach an Bhord Forbartha Contae.

Is iad téarmaí tagartha an Ghrúpa Monatóireachta ná ábhar plé agus moltaí na nGrúpaí Oibre a chomhtháthú, an Bord a threorú maidir leis an tasc ina iomláine le linn phróisis forbartha na straitéise agus an Bord a threorú le linn na maoirseachta ar chur i bhfeidhm na Straitéise.

Aithníonn an Bord, ina aidhmeanna agus a fhealsúnacht, gur gá an Straitéis a fhorbairt agus a chur i bhfeidhm i gcomhar le muintir an Chontae. Ar mhaithe le struchtúr a fhorbairt trína bhféadfaí dul i gcomhairle ar shlí comhordaithe agus éifeachtach le heagraíochtaí Pobail agus Deonacha bunaíodh **Fóram Pobail agus Deonach Chontae Chiarraí** ar a bhfuil 22 duine ó áiteanna éagsúla ar fud an Chontae, i mí Eanáir, 2000 (féach Aguisín III). Bunaíodh an Fóram tar éis dul i gcomhairle agus cruinnithe a reáchtáil le hEagraíochtaí Pobail agus Deonacha sna ceantair seo a leanas: Trá Lí, Cill Áirne, Lios Tuathail, An Daingean, An Rath Mhór, Oileán Chiarraí, Cill Orglan, Cathair Saidhbhín agus an Neidín. Is iad an Fóram a ainmníonn na hionadaithe ón earnáil pobail agus dheonach ar an mBord agus ar Ghrúpaí Oibre an Bhoird agus cuireann siad comhairle ar fáil don Bhord faoi ghnéithe a bhaineann go díreach leis an earnáil sin.

I mí na Nollaig 2001 seoladh dréacht den Straitéis seo i dtaca le sonraí faoi phróiseas comhairleach poiblí cuimsitheach. Phléigh an Bord na haighneachtaí a d'éascair as an gcéim seo den phróiseas ag a gcuinníú i mí Feabhra 2002 (féach Aguisín IV).

Cé go bhfuil an Bord tar éis cloí leis an bpróiseas ocht gcéim atá leagtha amach i dtreoirlínte an Tascfhorsa Idir-Rannach (*A Shared Vision*, Bealtaine 2000), tá an chéim bhreise seo a ghlac an Bord tar éis tuiscint níos fearr a thabhairt don phobal ar cad atá an Straitéis seo ag iarraidh a bhaint amach agus cinntíonn sé go bhfuil deis go dáiríre ag daoine ionchur a bheith acu i bhforbairt an Chontae sna deich mbliana amach romhainn.

Ullmhaíodh na cáipéisí seo a leanas mar thacaíocht don Straitéis seo:

Eolaire Seirbhísí atá ar Fáil sa Chontae (2002)

Meitheal Chiarraí: Ag Obair le Chéile d'ar dTodhchaí 2002 - 2011 (Dréacht le Plé go Poiblí, Samhain 2001)

Anailís Shóisialta agus Chultúrtha Bhord Forbartha Chontae Chiarraí ar an gContae (Márta 2002)

Straitéis Forbartha Eacnamaíochta, Shóisialta agus Chultúrtha do Chontae Chiarraí 2002 - 2011 (An Dara Dréacht) (Deireadh Fómhair 2001)

Straitéis Forbartha Eacnamaíochta, Shóisialta agus Chultúrtha do Chontae Chiarraí 2002 - 2011 (An Chéad Dréacht) (Iúil 2001) (Tá an cháipéis seo mar bhonnchloch do Phlean Feidhmíochta/Ghníomhaíochta (Dréacht) an Bhoird.)

Freagra na nGrúpaí Oibre ar cheisteanna a d'ardaigh an Bord ag a gcuinníú ar an 10ú/11ú Bealtaine 2001 (15ú Meitheamh 2001)

Anailís Shóisialta agus Chultúrtha Bhord Forbartha Chontae Chiarraí ar an gContae (Bealtaine 2001)

Tuarascálacha ó na Grúpaí Oibre (Márta 2001)

Léarscáil Chontae Chiarraí: Bord Forbartha Chontae Chiarraí (2000)

Tuairisc ar na Ceardlanna Plé: Céim 1: Tionscnamh an phróisis agus aidhmeanna/fealsúnacht (Meitheamh 2000)

Struchtúir agus Téarmaí Tagartha na nGrúpaí Oibre (Meitheamh 2000)

# Cuid 2

## CÁ BHFUILIMID ANOIS

- 2.1 Achoimre Staitisticiúil ar Chontae Chiarraí
- 2.2 Na Dúshláin agus na Deiseanna Amach Roimh Chontae Chiarraí



An raibh a fhios agat go raibh an t-ioncam coibhneasta do Chiarraí i 1998 go mór faoi bhun an mheán náisiúnta agus gur i gCiarraí atá an gréasán Bóithre Náisiúnta den Dara Grád is mó sa tír.

Tugann an Chuid seo cuid de na príomhstaitisticí a bhaineann leis an gContae agus pléann sé cuid de na dúshláin agus de na deiseanna atá romhainn.

## 2.1 | Achoimre Staitisticiúil ar Chontae Chiarraí

### • Na hEalaíona agus Cúrsaí Cultúir

Tá breis agus 300 dream a bhfuil spéis acu i gcúrsaí ealaíon cláraithe le hOifig Ealaíon an Chontae.

Reáchtáiltear féilte a bhfuil cáil náisiúnta agus idirnáisiúnta orthu i gContae Chiarraí, lena n-áirítear Féile Idirnáisiúnta Rós Thrá Lí, Seachtain na Scríbhneoirí i Lios Tuathail, Aonach an Phoic i gCill Orglan agus raon leathan ócáidí aitiúla eile. Tá Siamsa Tíre, Amharclann Tíre na hÉireann, lonnaithe i dTrá Lí agus tá leabharlanna poiblí ag an gContae i dTrá Lí, i gCill Árne, i Lios Tuathail, i gCathair Saidbhín, i gCill Orglan, ar an Neidín, sa Daingean, i mBaile an Bhuinneánaigh agus in Oileán Chiarraí. (Foinse: *Comhairle Chontae Chiarraí*). Tá na leabharlanna seo mar lárionad d'imeachtaí cultúrtha sa phobal. Reáchtáiltear taispeántais, léachtanna agus imeachtaí oideachasúla/cultúrtha/ pobail sna leabharlanna ar fad go rialta.

### • Cúram leanaí

Tá seisiún cúram leanaí ar fáil do 1,296 leanbh i gCiarraí agus tá seirbhísí cúram lae ar fáil do 238 leanbh. Ina theannta sin, tá 834 leanbh ceithre bliana d'aois agus 1,936 leanbh cúig bliana d'aois ag freastal ar scoil. Léiríonn anailís de chuid Choiste Cúram leanaí an Chontae go bhfuil breis agus 1,000 leanbh (idir aois 3-6) nach bhfuil fáil acu ar áit i réamhscoil nó i mbunscoil. Tá sé le tuiscint ón anailís seo freisin nach leor líon na seirbhísí cúram lae atá ar fáil le freastal ar an leibhéal riachtanais. Tá gá le seirbhísí chun freastal ar an aois ghrúpa ó 6-12, tar éis scoile, mar thacaíocht bhaile agus mar chúram faoisimh. (Foinse: *Coiste Chúram leanaí Chontae Chiarraí*)

### • Coiriúlacht

Tá an ráta coiriúlachta a thuiriscítear do Chontae Chiarraí, ag 11.46 in aghaidh an mhíle duine, i bhfad níos ísle ná an ráta náisiúnta atá ag 25.79 in aghaidh an mhíle duine. (Foinse: *Léarscáil Chiarraí*)

### • Éagumas

Meastar go bhfuil éagumas ag timpeall 10% de dhaonra an Chontae, eadhon, timpeall 13,000 duine. Maireann 40% de na daoine le héagumas i gceantair thuaithe. (Foinse: *Gréasán Chiarraí do Dhaoine le hÉagumas*)

### • Oideachas/Oiliúint

Tá 147 bunscoil, 29 iarbhunscoil agus coláiste tríú leibhéal amháin sa Chontae. Tá 11,684 dalta ag freastal ar scoileanna dara leibhéal agus 14,697 dalta ag freastal ar bhunscoileanna sa Chontae. Tá 1,032 mac léinn ag fáil deontas ard-oideachais ó Chomhairle Chontae Chiarraí agus fuair 1,068 mac léinn deontais tríú leibhéal agus iar-ardteiste ó Sheirbhís Oideachais Chiarraí (An Coiste Gairmoideachais) i 2000/2001. (Foinse: *An Roinn Oideachais, Seirbhís Oideachais Chiarraí agus Comhairle Chontae Chiarraí*.)

### • Fostaíocht

I 1996, bhí 19% den fhórsa saothair ag obair le talmhaíocht agus le mianadóireacht, bhí 7.2% i mbun obair thógála, bhí 1.1% acu ag obair le leictreachais agus gás, bhí 18.2% i mbun cúrsaí tráchtála, bhí 4% ag plé le cúrsaí iompair, bhí 4.3% ag obair san earnáil phoiblí, bhí 16% ag cur seirbhísí ghairmiúla ar fáil, bhí 14.9% i mbun obair dhéantúsáíochta agus bhí 15.3% i mbun slite beatha eile. (Foinse: *Daonáireamh 1996*)

### • Fiontraíocht

Tá dhá cheann déag d'Áisíneachtaí Forbartha Fiontraíochta ag feidhmiú sa Chontae. Tá fiche sé comhlacht a fhaigheann tacaíocht ón Údarás Forbartha Tionscail (IDA), faigheann tríocha seacht comhlacht tacaíocht ó Fhorbairt na Sionna, faigheann seasca haon comhlacht tacaíocht ó Enterprise Ireland, faigheann dhá cheann déag tacaíocht ó Údarás na Gaeltachta agus tá cabhair curtha ar fáil ag an mBord Fiontar Contae do cheithre chéad agus nócha sé tograí beaga. Cuireann an pháirc nua-thógtha teicneolaíochta, Kerry Technology Park, i dTrá Lí agus Institiúid Teicneolaíochta Chiarraí, i gCill Árne seirbhísí gollann agus tacaíochtaí boga eile ar fáil do thionscail teicneolaíochta atá ag tosú amach. (Foinse: Na hÁisíneachtaí Fiontraíochta).

### • Sláinte

Tá dhá ospidéal ghéarmhíochaine i gCiarraí, Ospidéal Ghinearálta Thrá Lí, agus Ospidéal Phríobháideach Bon Secours i dTrá Lí. Déileáilann Ospidéal Ghinearálta Thrá Lí le 15,000 othar cónaitheach agus le timpeall 40,000 othar seachtrach in aghaidh na bliana. Cuirtear cúram ghéarmhíochaine ar fáil d'othair le meabharghalair san aonad ghéarmhíochaine in Ospidéal Ghinearálta Thrá Lí. Tá na cúig ospidéal pobal i gCiarraí lonnaithe ar an Neidín, i gCill Árne (lena n-áirítear Ospidéal Naomh Cholumbanus), sa Daingean i gCathair Saidhbhín agus i Lios Tuathail. Tá an cleithiúnas aoise, eadhon iad siúd faoi bhun 15 agus os cionn 65 mar chéatadán den chuid eile den daonra, níos airde i gCiarraí ná an meán náisiúnta, agus tá an coibhneas tacaíochta, líon na ndaoine idir 15 - 64, ar an gceann is ísle in Éirinn.

Bíonn líon na ngortuithe agus na mbás a tharlaíonn de bharr timpistí níos airde i gCiarraí ná an meán náisiúnta.

Tá an ráta féinmharaithe, go háirithe i measc fear óg, níos airde ná an meán i gCiarraí. Bhí an ráta mortlaíochta caighdeánaithe (RMC) d'ailse i gCiarraí níos ísle ná an ráta náisiúnta ar feadh na deich mbliana seo caite, ar a laghad. (Foinse: Bord Sláinte an Deiscirt)

### • Oidhreacht

Tá saibhreas oidhreachta seandálaíochta le fáil ar fud Chontae Chiarraí. Is ann is mó in Éirinn atá coillte dúchasacha le fáil. Tá Coillte Daracha Chill Airne ag síneadh taobh le ceann den trí choill iúrachta atá fanta san Eoraip. Cuimsíonn oidhreacht Chiarraí ár dteanga, ár litríocht, ár gcaitheamh aimsire, cúrsaí spóirt, ár gcultúr agus ár stair. (Foinse: Comhairle Chontae Chiarraí)

### • Tithíocht

Tá 3,342 teach údaráis áitiúil sa Chontae. Meastar sa Straitéis Tithíochta go dtiocfaidh ardú de 5,199 aonad ar líon na líonta tí i gCiarraí sa tréimhse ó 2001 go dtí 2006. Go sonrach, beidh gá le timpeall 3,201 aonad tithíochta sóisialta agus ar phraghas réasúnta a chur ar fáil sa tréimhse seo. (Foinse: Comhairle Chontae Chiarraí).

### • Ioncam

Bhí an leibhéal ioncam indiúscartha chomparáideach in aghaidh an duine i gCiarraí ag 85.1% den mheán sa Stát i 1998, laghdú ó 86.8% i 1997. (Foinse: An Phríomhoifig Staidrimh, Ioncam Tí - Bealtaine 2001.)

### • Ioncam/Saibhreas

Úsáidtear scála díothachta de ghnáth le saibhreas comparáideach ceantar a thomhas. Tá Contae Chiarraí ar an dara contae is airde i gCiarraí ar an scála díothachta, le scór de 5.54. Mar chomparáid, bhí scór de 4.34 ag Cúige Mumhan ina iomláine, scór atá faoi bhun an

mheán don Stát ag 4.64. (Foinse: *T. Haase - Munster a Socio-Economic Profile 1999*)

#### • Bonneagar/An Gréasán Leathanbhanda

Tá croí an ghréasán náisiúnta comhdhéanta de chábla snáithíneach 40 Gigibheart. Tá sé seo ag freastal ar an gcuid is mó de dheisceart na hÉireann, ach amháin Chiarraí, a fhaigheann freastal trí dhá fho-líne snáithíneacha 2.5 Gigibheart a théann go Lios Tuathail, go Trá Lí agus go Cill Árne. (Foinse: *Forbairt na Sionna agus Eurogise.*)

#### • Bonneagar/Fuinneamh

Tá soláthar leictreachais 110kv ag freastal ar phríomhcheantair uirbeacha an Chontae agus tá soláthar 38kv ag freastal ar cheantair tuaithe. Tá dhá fheirm gaoithe in úinéireacht phríobháideach ag feidhmiú sa Chontae, ceann amháin ag giniúint 3.96 MW agus an ceann eile ag giniúint 15.8 MW. Tá dhá hidristáisiún in úinéireacht phríobháideach sa chontae le cumas de 1,032 kw agus 650 kw, faoi seach. Thóg Comhairle Chontae Chiarraí hidristáisiún ag Loch Coiteáin le deireanaí, a thosaigh ag giniúint leictreachais i mí Deireadh Fómhair 2001. Tá stáisiún ginte leictreachais ag Bord Soláthar an Leictreachais i dTairbeart agus i gCathair Saidhbhín agus tá stáisiún eile acu trasna Inbhear na Sionainne i Gob na Muine, Co. an Chláir. Níl píopa chun gás nádúrtha a sheachadadh i gContae Chiarraí.

(Foinse: *BSL, Saorgas, Comhairle Chontae Chiarraí*)

#### • Bonneagar/lompar

Tá 97km de phríomhbhóithre náisiúnta sa Chontae agus 333km de bhóithre náisiúnta den dara grád. Tá an figiúr deiridh seo ar an gceann is airde in aon chontae in Éirinn. I 2001, eisíodh ceadúnais do 3024 charr nua i gCiarraí, laghdú 55% ar líon na gcarranna a cláraíodh sa bhliain 2000. Maireann timpeall 40% den phobal tuaithe i

gceantair atá gan aon seirbhís iompair poiblí.

(Foinse: *Comhairle Chontae Chiarraí agus Report of Interdepartmental Work Group on Rural Transport.*)

#### • An Ghaeilge

Tá dhá cheantar Gaeltachta i gCiarraí: i gCorca Dhuibhne agus in Uíbh Ráthach. I 1996, dúirt 57,204 duine, le haois trí bliana nó os a chionn go raibh siad ábalta Gaeilge a labhairt agus dúirt 15,763 duine go labhrann siad Gaeilge go laethúil. (Foinse: *An Phríomhoifig Staidrimh*)

#### • An Daonra

Bhí daonra de 126,130 duine ag Contae Chiarraí i 1996. Faoi láthair (2002) meastar go bhfuil daonra de 136,000 duine sa Chontae (bunaithe ar mheastacháin ó fhoirmlí teilgin daonra de chuid an Phríomhoifig Staidrimh). Tá daonra Chiarraí ag dul in aois. Léirítear é seo sa titim de 25% a tháinig ar líon na ndaltaí bunscoile idir 1988 agus 2000. (Foinse: *An Phríomhoifig Staidrimh agus Léarscáil Chiarraí*)

#### • An Daonra i gCeantair Uirbeacha

Meastar go dtiocfaidh méadú suntasach ar an daonra i dTrá Lí agus i gCill Árne. Meastar go n-ardóidh daonra Thrá Lí ó 19,900 i 1996 go dtí 24,000 i 2011, agus go n-ardóidh daonra Chill Árne, leis na ceantair ar imeall an bhaile san áireamh, ó 13,996 go dtí timpeall 17,000 i 2011. (Foinse: *An Phríomhoifig Staidrimh agus Léarscáil Chiarraí*)

#### • Spóirt agus Caitheamh Aimsire

Tá timpeall 317 club spóirt sa Chontae. Tá 4 ionad spóirt sa Chontae chomh maith le háis uisce (Aqua Dome). Níl ach linn snámha poiblí amháin sa Chontae. Tá 13 trá le bratach gorm agus marina amháin le bratach gorm sa Chontae. (Foinse: *Comhairle Chontae Chiarraí - Tuarascáil ar Áiseanna Spóirt*)

### • Seirbhís Traeinach

Tá ráille traeinach singil sa Chontae, tá sé timpeall 72km ar fhad, ó Mhala go Cill Áirne agus as sin go Trá Lí.

### • Turasóireacht

Is é Ciarraí an tríú contae is mó a fhaigheann turasóirí ó thar lear (2000), tar éis Baile Átha Cliath agus Corcaigh. Is sa ceathrú háit a thagann an Contae ó thaobh ioncaim a shaothraítear ó thurasóirí, áfach, le Contae na Gaillimhe ag teacht sa tríú háit. Faightear timpeall €380 milliún d'ioncam ó thurasóirí (áitiúla agus eachtrannacha) sa Chontae in aghaidh na bliana. Tagann 80 - 85% de na turasóirí ó thar lear go dtí an Contae trí Chósta an Oirthir agus tagann 15 - 20% acu trí Chósta an Deiscirt agus an Iarthair. Mar chéatadán den fhigiúir náisiúnta laghdaigh líon na dturasóirí ó thar lear a thagann go Ciarraí 7%, idir 1996 agus 1999. (Foinse: Bord Fáilte agus Áisíneachtaí Turasóireachta)

### • An Lucht Siúil

Tá cónaí ar 238 teaghlach de chuid an Lucht Siúil i gCiarraí, 205 acu in aonaid tithíochta Údarás Áitiúil, 25 acu ar láithreáin chónaithe agus 8 acu atá ar thaobh an bhóthair. (Foinse: Comhairle Chontae Chiarraí - Eanáir 2000).

### • Dífhostaíocht

Laghdaigh figiúir an mbeochlár ó 7203 i 1996 go dtí 5860 i mí Feabhra 2000, agus laghdaigh sé go dtí 4874 i mí Bealtaine 2001. I mí na Nollaig 2001 d'ardaigh líon na ndaoine ar an mbeochlár go dtí 6162. (Foinse: An Roinn Gnóthaí Sóisialta, Pobail agus Teaghlaigh agus an Phríomhoifig Staidrimh)

### • Bainistiú Dramhaíola

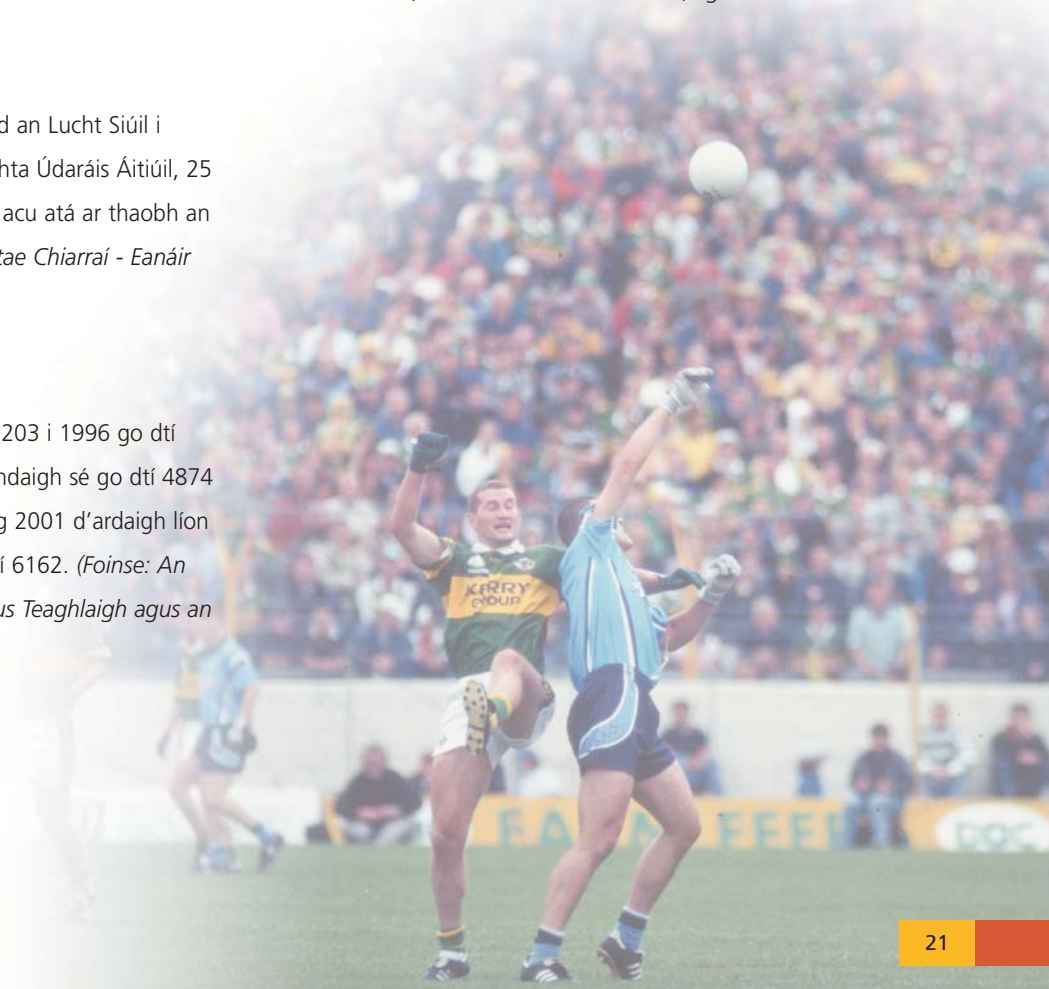
Déileáiltear le timpeall 60480 tonna dramhaíola in aghaidh na bliana ag ionad dramhaíola Muingnaminnane, atá suite timpeall 11 km soir ó thuaidh de Thrá Lí. Tá an láithreán líonta talún seo ceadúnaithe ag an nGníomhaireacht um Chaomhnú Comhshaoil.

(Foinse: Comhairle Chontae Chiarraí)

### • Soláthartaí Uisce

Tá 69 Scéim Uisce Poiblí sa Chontae. (Foinse: Comhairle Chontae Chiarraí)

*Nóta: chun anailís staitisticíúil níos iomláine a fháil, féach na foinsí seo a leanas: Léarscáil (CGF) Chiarraí (2000) atá le fáil ar shuíomh Idirlín Bhord Forbartha Chontae Chiarraí ag [www.kerrycdb.ie](http://www.kerrycdb.ie) agus Anailís Eacnamaíochta, Shóisialta agus Chultúrtha Chontae Chiarraí (Bealtaine 2000) atá ar fáil chun críche tagartha ó Oifig an Stiúrthóra Pobail agus Fiontraíochta, Comhairle Chontae Chiarraí, agus ar CD ROM.*



## 2.2

## Na Dúshláin agus na Deiseanna Amach Roimh Chontae Chiarraí

*Tá an timpeallacht eacnamaíochta ag athrú. Tá Contae Chiarraí, mar atá an tír ina hiomláine, tar éis tairbhe a bhaint as an bhfeabhas i gcúrsaí eacnamaíochta sna cúig bliana seo caite, cé go bhfuil comharthaí ann le déanaí a thugann le fios go bhféadfadh an forás eacnamaíochta seo maolú.*

Léiríonn an anailís staitistiúil ar Chiarraí (alt 2.1) go bhfuil go leor réimsí ag forbairt agus go bhfuil imirce isteach sa Chontae. Is féidir leis na figiúirí seo an suíomh mar atá i ndáiríre a cheilt, áfach. Mar shampla, bhí an t-ioncam indiúscartha comparáideach ag 85% den mheán sa Stát i 1998, laghdú ó 86.8% i 1997. Ina theannta sin, léirigh an galar crúb agus béil agus eachtraí brónacha an 11ú Meán Fómhair 2001 sna Stáit Aontaithe chomh leochaileach agus atá an geilleagar áitiúil, atá ag brath ar thurasóireacht agus ar thalmhaíocht mar phríomhfhoinsí saibhris.

Ag féachaint chun cinn, athróidh an timpeallacht eacnamaíochta agus cruthóidh sí dúshláin don Chontae. Agus sinn ag tabhairt faoi na dúshláin seo, athnímid láidreachtaí nádúrtha an Chontae, téimid i ngleic leis na laigí agus féachaimid chun cinn. Chun é seo a bhaint amach, is gá dúinn díriú ar roinnt téamaí lárnacha, straitéisí a fhorbairt ina leith, cuspóirí a aithint agus gníomh a ghlacadh.

Sula scrúdaímid na dúshláin agus na deiseanna atá ann do Chiarraí, tá sé tábhachtach féachaint ar chuid de na príomhrudaí a imríonn tionchar ar an ngeilleagar náisiúnta agus áitiúil. Áirítear ina measc seo:

- **Domhandú agus Iomaíocht**

Is ionann Domhandú agus comhtháthú a bheith á dhéanamh ar mhargaí an domhain. Is léiriú an méadú éagsúlachta sna háiteanna ina dtáirgítear earraí agus seirbhísí agus na háiteanna a gceannaítear agus a n-úsáidítear iad seo. I 1998, measadh go n-ardódh luach an aschuir domhanda idir 2.0% agus 2.5% in aghaidh na bliana sa tréimhse suas go dtí 2006, agus go n-ardódh luach iomlán na tráchtála domhanda a thrí oiread an ráta sin (National Institute of Economic Social Review (NIESR), 1998). Cé go léiríonn an fhianaise is deireanaí atá ar fáil go mb'fhéidir go bhfuil an fhorbairt eacnamaíochta ag maolú, meastar go leanfaidh luach iomlán na tráchtála domhanda ag ardú. Tá tairbhe le baint as an domhandú seo de bharr go gcuireann sé rogha níos leithne ar fáil agus go gcothaíonn sé breis iomaíochta. Ciallaíonn sé freisin, áfach, go bhfaighidh réigiúin agus tíortha nach bhfuil iomaíoch agus solúbtha amach go sásófar an t-éileamh ar a gcuid táirgí ó fhoinsí eile agus go mbeidh a n-ioncam agus na deiseanna a bheidh ar fáil dóibh maolaithe dá réir. Tá tábhacht ar leith leis seo do Chiarraí, contae atá ag brath ar thurasóireacht mar a phríomhfhoinsí ioncam.

Tá iomaíocht ag treisiú freisin laistigh de gheilleagar náisiúnta agus réigiúnda. Chun dul i ngleic le hiomaíocht, aithnímid nach féidir linn feidhmiú i bhfollús agus gur gá do chomhlachtaí agus do ghnólachtaí sa Chontae comhoibriú lena chéile i ngréasáin nó i ngrúpaí agus aghaidh a thabhairt ar an dúshlán ó iomaíocht sheachtrach trí acmhainní agus smaointe a roinnt. Is bealach nua le dul i mbun gnó é an cur chuige comhoibríoch seo agus is bunphrionsabail é den rud atá Bord Forbartha Chontae Chiarraí ag iarraidh a bhaint amach.

### • Tá an Teicneolaíocht ag Síorathrú

Eascaíonn rudaí nua as athruithe teicneolaíochta ar nós slite nua le rudaí a tháirgeadh agus slite nua gur féidir le gnólachtaí eagar a chur orthu féin. Tá sé cruthaithe gur fearr a éiríonn le comhlachtaí déantúsaíochta a chruthaíonn earraí agus próisis atá nua agus níos fearr, a gcuid díolachán agus a mbrabúis a mhéadú, i gcomparáid le comhlachtaí nach ndéanann na rudaí seo. I gcás Chiarraí, tá forbairtí teicneolaíochta tábhachtach mar maolaíonn sé tábhacht an láthair fhisiciúil i gcúrsaí táirgíochta. Is ceist thábhachtach í seo do cheantar atá suite go himeallach, sa chomhthéacs náisiúnta agus sa chomhthéacs réigiúnach. De réir an Organisation for Economic Co-operation and Development (OECD), cé gur thit an leibhéal fostaíochta i gcomhlachtaí déantúsaíochta sna tíortha atá cláraithe leo sa tréimhse ó 1970 go dtí 1993, d'ardaigh sé 20% i gcomhlachtaí teicneolaíochta. Is é an teachtaireacht atá le fáil as seo ná gur lú an seans go dtiocfaidh maolú ar gheilleagair atá dírithe ar nuálaíocht.

### • Tá 'Fios agus Eolas' Riachtanach

Faoi láthair tá fios agus eolas ar cheann de na rudaí is mó a théann i bhfeidhm ar chaighdeán maireachtála. Tá na geilleagair ardtheicneolaíochta is tábhachtaí eolas - bhunaithe. Mar shampla, baineann timpeall 70% den chostas a bhaineann le carr nua a tháirgeadh le fios agus eolas, i bhfoirm stíle, dearadh agus bogábhar. Tá gníomhaíocht eacnamaíochta atá eolas-bhunaithe níos neamhspleáigh ar an áit a bhfuil sé lonnaithe agus cuireann sé seo deiseanna ar fáil d'fhorbairt réigiúin imeallacha.

### • Cuireann 'Seirbhísí' Rogha Eile ar Fáil

Go traidisiúnta, bhí leibhéal íseal déantúsaíochta i gContae Chiarraí, agus is léiriú soiléir ar seo figiúirí comparáideacha ioncaim an Chontae. Cé go bhfuil déantúsaíocht tábhachtach, is dóigh ná a mhalairt gur trí sheirbhísí a thiocthaí an forás agus an méadú is mó i gcúrsaí fostaíochta sna blianta amach romhainn.

Mar shampla, i 1975 bhí 11.1% d'fhórsa saothair an Aontais Eorpaigh ag obair sa réimse talmhaíochta, bhí 39.55% acu i mbun obair dhéantúsaíochta agus bhí 49.4% ag obair i seirbhísí. Faoi 1996, bhí na figiúirí seo athruithe go dtí 5.1%, 29.8% agus 65.1% faoi seach. Tá leibhéal íseal déantúsaíochta i gCiarraí, agus is é straitéis an Bhoird cur leis seo, ag aithint, ag an am céanna, gur féidir forás eacnamaíochta a bhaint amach laistigh den earnáil seirbhíse. Táimid ag braith go mór ar thalmhaíocht agus ar thurasóireacht mar bhunchlocha na gníomhaíochta eacnamaíochta agus dá bhrí sin is gá dúinn sinn féin a chur in oiriúint don dúshlán a bhaineann leis an athrú go dtí Contae atá seirbhís bhunaithe.

### • Tá Slite Oibre ag Athrú

Tá an slí a dtéimid i mbun oibre agus nádúr na hoibre féin ag athrú. Tá an seanchineál post - ón 9 go dtí an 5, ag imeacht agus tá méadú ag teacht ar obair pháirtaim-seartha agus ar obair ar chonradh. Tá deacrachtaí i ngach earnáil teacht ar dhaoine le dul i mbun oibre. Tá modhanna nua riachtanach, cur chuigí nua le haimsiú agus is gá go leanfaidh sé seo mar bhunús do chur chuige solúbtha i dtaca le slite oibre.

### • Is Láidreacht í an Timpeallacht agus ár gCaigneán Saoil

The Mission Statement of the Kerry County Aithnítear i Ráiteas Misean Bhord Forbartha Chontae Chiarraí gur gá don Straitéis bheith i gcomhréir le critéir na timpeallachta inbhuanaithe. Tá an tuiscint ar cheisteanna timpeallachta ag dul i dtreise sa Chontae. Is láidreacht nádúrtha de chuid an Chontae é an timpeallacht ghlan, agus luaitear é seo go rialta mar cheann de na príomhchúiseanna go dtugann daoine cuairt ar an gContae. Chomh maith leis an tuiscint ar chúrsaí timpeallachta, tá níos mó tuisceana ar cad atá i gceist le caigneán saoil. De réir mar a dhéanann an Contae dul chun cinn, beidh an caigneán saoil ina cheist níos lárnaí dúinn ar fad.

## Is iad seo a leanas na dúshláin do Chiarraí:

- A aithint nach bhfuilimid ag feidhmiú i bhfollús - go bhfuilimid ag feidhmiú i gcomhthéacs níos leithne. Is gá dúinn féachaint amach thar theorainn ar a bhfuil ag tarlú i ngeilleagair eile. Is cuma an nglacaimid leis nó nach nglacann, tá domhandú na heacnamaíochta ag tarlú. **Má tá Contae Chiarraí lena cuid féin den mhargadh turasóireachta a choiméad nó a mhéadú, caithfimid é seo a aithint.**
- Caithfear aghaidh a thabhairt ar chuid den leagan amach institiúideach agus tíreolaíochta atá ar an gContae. **Tá Ciarraí roinnte thuaidh agus theas chun críche fiontraíochta, margaíocht thurasóireachta agus laistigh de na ceantair Ghaeltachta.**
- Cruthaíonn **suíomh imeallach an Chontae** sa chomhthéacs náisiúnta agus Eorpach dúshláin áirithe d'earnálacha áirithe ar nós na déantúsaíochta agus gníomhaíochtaí fiontraíochta.
- Cé go bhfuil daonra an Chontae ag méadú agus go bhfuil níos mó daoine ag fillleadh ar Chiarraí ná bhí roimhe seo, is fíor a rá freisin **go bhfuil an daonra ag dul in aois. Tá an cleithiúnas aoise níos airde i gCiarraí ná mar atá sé i gcontaetha eile** agus tá an céatadán den aois ghrúpa faoi bhun chúig bliana fichid atá ar an mbeochlár níos airde ná an meán náisiúnta.
- Tá laigí aitheanta i mbonneagair an Chontae i réimsí ar nós bóithre, banda leathan agus cúrsaí fuinnimh. Níl píopa don ghás nádúrtha i gCiarraí agus níl i gceist, de réir na bpleananna reatha, píopa don ghás nádúrtha a chur ar fáil laistigh den Chontae.
- Tá an **claonadh i dtreo ceantair uirbeacha ag dul i dtreise sa Chontae**. Cé go bhfuil daonra iomlán an Chontae ag dul i méid, eascraíonn an méadú seo beagnach ar fad as méadú suntasach atá tagtha ar an daonra i gceantair uirbeacha ar nós Thrá Lí agus Chill Áirne. **Tá laghdú suntasach tagtha ar an daonra i gceantair tuaithe an Chontae**, rud a léiríodh go láidir le deireanaí nuair a hainmníodh cuid mhór den Chontae faoin scéim CLÁR (An Roinn Talmhaíochta, Bia agus Forbartha Tuaithe).
- Cé go bhfuil an Contae fós mar cheann scribe ag turasóirí ó thar lear, tar éis Baile Átha Cliath agus Corcaigh, **tá an céatadán den mhargadh a bhíodh á fháil ag Ciarraí ag laghdú**. Ina theannta sin, tá an meán caiteachais a dhéanann turasóirí ó thar lear sa Chontae i bhfad níos ísle ná mar atá sé i réigiúin eile, mar shampla, i gCorcaigh agus i nGaillimh.

## Is iad seo a leanas na deiseanna do Chiarraí:

- Daoine cruthaíocha a bhfuil oideachas mhaith orthu agus atá tar éis a léiriú go bhfuil sé de chumas acu iad féin a chur in oiriúint agus cinnireacht a thabhairt i réimsí lárnacha de shochaí na hÉireann. Is eiseamláir iad an *Kerry Group*, comhlacht atá chun tosaigh i margaí chomhábhar bia an domhain agus mar eagraíocht margaíochta agus próiseála bia, den chruthaíocht agus den chinnireacht seo.
- Tá **timpeallacht uathúil agus caighdeán saoil** ag an gContae nach bhfuil a leithéid le fáil in áiteanna eile sa tír.
- Sa cháipéis chomhairleach phoiblí don Straitéis Náisiúnta Spásúil (a d'fhoilsigh an Roinn Comhshaoil agus Rialtais Áitiúil) **aithnítear Chiarraí mar cheantar feidhmíochta ina cheart féin**. Is aitheantas é seo do nádúr aonchineálach agus d'fhéiniúlacht láidir an Chontae.
- Is acmhainn shuntasach daoine, sóchmhainní agus áite iad ceantair Ghaeltachta an Chontae. Is gá go n-aithneoidh daoine, eagraíochtaí agus áisíneachtaí atá ag feidhmiú laistigh agus lasmuigh den Ghaeltacht é seo.
- Tá féiniúlacht chultúrtha láidir agus raon áiseanna cultúrtha agus caitheamh aimsire ag an gContae a thacaíonn lena stádas mar áit gur fiú cuairt a thabhairt air.
- Tá an **ráta coiriúlachta a thuairiscítear i gCiarraí íseal**, agus tá sé i bhfad níos ísle ná an ráta don tír ina hiomláine. Is láidreachtaí nádúrtha de chuid an Chontae iad daoine a bheith sábháilte agus áiteanna sábháilte.
- Tá **timpeallacht ghnó tharraingteach** i gCiarraí. Tá timpeallacht fhisiciúil tharraingteach sa Chontae, tá an costas maireachtála réasúnta íseal, go háirithe i gcomparáid le cathracha móra na tíre, agus tá seirbhísí maithe poiblí sa Chontae. Cabhraíonn na rudaí seo le hinfheisteoirí a mhealladh go dtí an Contae.
- Tá an **raon seirbhísí i gCiarraí, go háirithe sa réimse miondíola** inchurtha leis na seirbhísí atá ar fáil i gcathracha beaga na tíre.
- Níl tairbhe iomlán á bhaint fós as **timpeallacht mhara an Chontae**. Tá cósta fada ag Chiarraí a chuireann deiseanna ar fáil do ghníomhaíochtaí caitheamh aimsire mara a chuireann le táirge turasóireachta an Chontae.



# Cuid 3

## NA CUSPÓIRÍ STRAITÉISEACHA

- 3.1 Eacnamaíocht
- 3.2 Sóisialta agus Sláinte
- 3.3 An Oidhreacht Chultúrtha agus an Ghaeilge
- 3.4 An Timpeallacht agus Forbairt Spásúil/Inbhuanaithe
- 3.5 Bonneagar



Sa chuid seo tá cur síos ar na Cuspóirí Straitéiseacha faoi théamaí éagsúla. Tá na téamaí seo tugtha le chéile faoi chúig theideal ghinearálta i.e. Eacnamaíocht, Sóisialta agus Sláinte, Cultúr, an Timpeallacht agus Forbairt Spásúil/Inbhuanaithe, agus Bonneagar. Forbraíodh na Cuspóirí Straitéiseacha seo mar thoradh ar mhionphlé agus ar mholtaí na ceithre Ghrúpa Oibre de chuid Bhord Forbartha Chontae Chiarraí a bhfuil cur síos orthu sa mhodheolaíocht (féach alt 1.4) agus tar éis dul i gcomhairle leis an bpobal.

## 3.1 Na Cuspóirí Straitéiseacha Eacnamaíochta

Pléitear na téamaí seo a leanas faoi na Straitéisí Eacnamaíochta:

TÉAMA	UIMHREACHA NA GCUSPÓIRÍ STRAITÉISEACHA
Talmhaíocht	EC1 - EC2
Tionscail an Bhia	EC3 - EC6
Iascaireacht	EC7 - EC8
Taighde agus Forbairt	EC9 - EC10
Fiontraíocht agus Infheistíocht	
Eachtrannach dhíreach	EC11 - EC15
Turasóireacht	EC16 - EC20

Ag aithint na ndeacrachtaí atá amach romhainn, díríonn Fís Eacnamaíochta an Chontae ar láidreachtaí comparáideacha an Chontae i réimsí ar nós na turasóireachta, na talmhaíochta, táirgeadh bia, iascaireacht, forbairt eacnamaíochta inbhuanaithe agus forbairt fiontar beag. Tá táirge turasóireachta fíorláidir ag Ciarraí ach tá an Contae ag cailliúint a sciar den mhargadh. Tá rochtain ar Iarthar an Chontae ina ceist mhór. Má táthar chun déileáil leis seo, caithfear caighdeán a bhaint amach agus fás an tsoláthair lóistín i gceantair ina bhfuil iomarca soláthar iontu cheana féin a rialú. Tá an Straitéis dírithe ar an leibhéal caiteachais a dhéanann turasóirí a ardú seachas ar líon na dturasóirí a ardú.



Téama	TALMHAÍOCHT	TIONSCAIL AN BHIA	IASCAIREACHT
Cuspóirí Straitéiseacha	<p>EC1 A chinntiú go gcoiméadtar líon na ndaoine a bhfuil cónaí orthu i bpobail tuaithe agus feirmeoireachta Chontae Chiarraí ag an leibhéal ag a bhfuil sé faoi láthair trí ioncam teaghlaigh a fheabhsú</p> <p>EC2 Feabhas leanúnach a chur ar chaighdeán saoil na bpobal tuaithe agus an rochtain ar oideachas, ar oiliúint agus an leibhéal scileanna a fheabhsú.</p>	<p>EC3 Branda láidir margaíochta a fhorbairt do bhia Chiarraí ag cinntiú go bhfaigheann earnáil an bhia tairbhe as líon na gcuariteoirí a thagann go dtí an Contae.</p> <p>EC4 Feabhas a chur ar chaighdeán agus ar chainníocht an bhia dhúchasaigh a tháirgítear sa Chontae.</p> <p>EC5 Earnáil an bhia a chur chun cinn mar fheithicil d'fhorbairt tuaithe.</p> <p>EC6 Táirgeadh bia i bhfiontair bheaga agus táirgeadh bia orgánach a chur chun cinn, a spreagadh agus a chothú go gníomhach sa Chontae.</p>	<p>EC7 An iascaireacht a fhorbairt mar thionscal inbhuanaithe, tarraingteach, aontaithe, nuálach agus forásach trí bhainistiú thionscal na hiascaireachta</p> <p>EC8 Cumas pholaitiúil thionscal na hiascaireachta a fhorbairt agus a chinntiú go bhfaigheann sé aitheantas agus tacaíocht mar bhunthionscal cheantar chósta Chiarraí.</p>
Táscairí Samplacha	<p>Líon na dteaghlaigh feirme.</p> <p>Anailís ar athruithe in ioncam teaghlaigh ó bhliain go bliain san earnáil talmhaíochta i Réigiún an Iardheiscirt.</p> <p>Líon na ndaoine óga a théann ag plé le feirmeoireacht.</p> <p>Líon na ndaoine i gceantair tuaithe atá i gcláracha forbartha scileanna/forbairt scileanna nua.</p> <p>Uimhreacha ar an scéim <i>Farm Assist</i></p> <p>Líon na bhfeirmeoirí ar an Scéim Caomhnaithe Timpeallachta Tuaithe (<i>REPS</i>)</p>	<p>Líon na mórdíoltóirí sa Chontae a bhfuil spás ar leith curtha i leataobh ina siopaí acu d'earnáil bhia Chiarraí.</p> <p>An t-athrú i líon na bhfiontair beag atá ag táirgeadh bia agus bia orgánach.</p>	<p>An t-iasc a thugtar i dtír i gCiarraí mar chéatadán den iasc a thugtar i dtír go náisiúnta.</p> <p>An méid éisc a phróiseáiltear mar chéatadán den iasc a thugtar i dtír sa Chontae (Measta de réir a luach agus a mheáchain).</p> <p>Luach an éisc a thugtar i dtír i gCiarraí (mar chéatadán) de luach an éisc a thugtar i dtír go náisiúnta.</p> <p>Líon na ndaoine fostaithe i dtionscal na hiascaireachta agus an aschur bhliantúil.</p> <p>Líon na bpostanna nua a chruthaítear i dtionscal phróiseála éisc (tomhaiste gach bliain).</p>

<p><b>TAIGHDE AGUS FORBAIRT</b></p>	<p><b>FIONTRAÍOCHT AGUS INFHEISTÍOCHT EACHTRANNACH DHÍREACH</b></p>	<p><b>TURASÓIREACHT</b></p>
<p>EC9 Aeráid thaighde agus fortartha a chothú agus nuálaíocht i dtionscal agus oideachas.</p> <p>EC10 Comhordú a dhéanamh ar dháileadh deontais thaighde agus forbartha sa Chontae.</p>	<p>EC11 A chinntiú go bhfuil meicníochtaí éifeachtacha agus tapa againn le hinfheistíocht eachtrannach, gnólachtaí atá á mbunú agus forbairt scileanna a mhealladh.</p> <p>EC12 Uasmhéadú a dhéanamh ar dheiseanna le cúrsaí teilechumarsáide a fheabhsú agus gnó-leictreonach a threisiú.</p> <p>EC13 Láithreáin nua d'fhiontair straitéiseacha a fhorbairt ar an bhFearann Fuar (Aerfort Chiarraí), i dTairbeart/Baile Longfoirt chomh maith le cur chun cinn agus tacaíocht do láithreáin atá ann cheana féin, eadhon, Páirc Theicneolaíochta Chiarraí i dTrá Lí agus Institiúid Teicneolaíochta Chiarraí i gCill Áirne.</p> <p>EC14 Forbairt fiontair tuaithe ag úsáid teicneolaíocht na faisnéise.</p> <p>EC15 Raon aonaid ghorlainne fiontraíochta a aithint agus a fhorbairt sa Chontae.</p>	<p>EC16 Táirge turasóireachta ceantar bhunaithe a chruthú lena chinntiú go scaiptear an tairbhe eacnamaíochta ó thurasóireacht ar fud an Chontae.</p> <p>EC17 Fás an tsoláthair lóistín i gceantair ina bhfuil iomarca soláthar déanta cheana féin a rialú.</p> <p>EC18 An t-ioncam ó thionscal na turasóireachta a mhéadú trí fheabhas a chur ar tháirgí tacaíochta agus ar tháirgí don séasúr ciúin agus trí dhul i ngleic le lóistín neamhúdraithe.</p> <p>EC19 A chinntiú go bhfuil daoine tiomanta i ndáiríre do tháirge turasóireachta inbhuanaithe a sholáthar i gContae Chiarraí, agus do chaomhnú thírdhreach agus thimpeallacht an Chontae.</p> <p>EC20 Iarrachtaí margaíochta an Chontae a chomhaontú trí bhunláidreachtaí an Chontae a chuimsiú agus iad a chur i láthair spriocmhargáí sonracha.</p>
<p>Leibhéal na hinfheistíochta a dhéantar i dtaighde agus i bhforbairt sa Chontae.</p> <p>Líon na ndeontas taighde agus forbartha a mbaintear leas astu sa Chontae.</p>	<p>Meán ioncam na ndaoine atá fostaithe i gcúrsaí fiontraíochta sa Chontae.</p> <p>Líon na ndaoine atá fostaithe i bhfiontair.</p> <p>Líon na gcéimithe tríú leibhéal fostaithe ag fiontair sa Chontae.</p> <p>Líon na gcomhlachtaí nua a bhunaítear go bliantúil.</p> <p>Líon na gceantar straitéiseacha a ainmnítear le haghaidh forbairt fiontraíochta, líon na gcomhlachtaí a bhunaítear sna ceantair seo agus líon na bpostanna nua a chruthaítear.</p> <p>Líon na n-aonad gorlann i mbailte an Chontae.</p> <p>Líon na dtograí sa gheilleagar sóisialta.</p> <p>An t-athrú, mar chéatadán, sa bheochlár (go ráithiúil)</p> <p>An méanioncam indiúscartha (in aghaidh na bliana)</p>	<p>An céatadán de chuairteoirí ó thar lear a thugann cuairt ar Chontae Chiarraí.</p> <p>Líon na ndaoine ó thar lear agus ón gcuid eile den tír a thugann an dara cuairt ar an gContae.</p> <p>Próifíl bhliantúil ar chuairteoirí go dtí an Contae.</p> <p>Próifíl bhliantúil ar phointe-iontrála na gcuairteoirí a thagann go dtí an Contae.</p> <p>An meán ráta áirithinte bliantúil d'óstáin agus do thithe lóistín.</p> <p>An méanráta caiteachais a dhéanann cuairteoirí ó thar lear agus cuairteoirí ó áiteanna eile sa tír.</p> <p>An céatadán den lóistín atá ar fáil sa Chontae atá údaraithe.</p> <p>Anailís ar líon na gcuairteoirí, de réir ceantar, laistigh den chontae.</p> <p>Suirbhéanna ar leibhéal shástachta na dturasóirí.</p>

## 3.2

# Cuspóirí Straitéiseacha Sóisialta agus Sláinte

Pléann na Cuspóirí Straitéiseacha Sóisialta agus Sláinte le ceisteanna faoi na téamaí seo a leanas:

TÉAMA	UIMHREACHA NA GCUSPÓIRÍ STRAITÉISEACHA
Oideachas agus Oiliúint	SAS1 - SAS8
Comhionannas agus Iniamh Shóisialta	SAS9 - SAS11
An Óige agus Leanaí	SAS12 - SAS17
Cúram leanaí (Coiste Chúram leanaí Chontae Chiarraí)	SAS18 - SAS22
Tithíocht (Tithíocht Shóisialta agus Tithíocht ar phraghas réasúnta san Áireamh)	SAS23 - SAS25
Éagumas	SAS26 - SAS28
An Duine Níos Sine	SAS29
An Lucht Siúil	SAS30 - SAS34
Sláinte	SAS35 - SAS40
An Teaghlach	SAS41 - SAS43
Spóirt agus Caitheamh Aimsire	SAS44 - SAS47
Imeallú Tuaithe agus Forbairt Tuaithe	SAS48 - SAS49

*Tá Iniamh Sóisialta mar chuspóir polasaí poiblí le breis agus deich mbliana. Glactar leis go forleathan go bhfuil difhostaíocht ar cheann de na cúiseanna is mó le heisiamh sóisialta. Aithnítear sa Straitéis Náisiúnta in Aghaidh na Bochtaineachta, áfach, nach bhfuil sa difhostaíocht ach ceann amháin de na cúiseanna le heisiamh sóisialta agus go gcothaíonn míbhuntáiste oideachais, bochtanas agus míbhuntáiste tuaithe eisiamh sóisialta freisin.*

*Tá fócas láidir ag an Straitéis seo ar iniamh sóisialta. Déanadh tagairt níos luaithe don ghá atá ann 'deiseanna cothrom a chur ar fáil do chách'. Tá sé mar aidhm ag na Straitéisí seo dul i ngleic leis na ceisteanna sóisialta sa Chontae agus leis an riachtanas atá ann d'oideachas agus d'oiliúint, agus a aithint gur féidir caighdeán saoil a bhaint amach trí shaol sláintiúil a chaitheamh agus aitheantas ar leith a thabhairt do na riachtanais atá ag daoine i gceantair thuaithe.*

Téama

**OIDEACHAS AGUS OILIÚINT**

Cuspóirí Straitéiseacha

- SAS1 Fóram a bhunú le comhordú éifeachtach a dhéanamh ar dhul i gcomhairle faoi phleanáil agus seachadadh oideachais agus oiliúint i gCiarraí ar mhaithe leis an úsáid is fearr a bhaint as na seirbhísí seo sa Chontae.
- SAS2 A chinntiú go bhfuil rochtain ar oideachas ag daoine fásta atá faoi mhíbhuntáiste de bharr na háite ina bhfuil siad lonnaithe agus a chinntiú go bhfuil aosoideachas iomlán iniatach i dtaca le grúpaí sóisialta agus daoine faoi mhíbhuntáiste.
- SAS3 Daltaí agus mic léinn a spreagadh le leanúint lena gcuid oideachais ag an mbunleibhéal, ag an dara leibhéal agus ag an tríú leibhéal agus in oideachas neamhfhoirmeálta.
- SAS4 Rochtain do gach dalta ar raon iomlán clár sa tsraith shinsearach dara leibhéal (clár idirbhliana, an Clár Gairmeach Ardeistiméireachta, an Clár Feidhmeach Ardeistiméireachta).
- SAS5 Daoine óga a spreagadh le féinfhostaíocht a áireamh mar rogha réadúil trí chultúr fiontraíochta nuálach a fhorbairt.
- SAS6 Seachadadh oiliúna i dteicneolaíocht na faisnéise ag leibhéil éagsúla a chur chun cinn ar mhaithe leis an leibhéal tuisceana agus scileanna a ardú.
- SAS7 A chinntiú go bhfuil dóthain oiliúna ar fáil don fhórsa saothair in earnáil lárnacha ar mhaithe le buntáiste iomaíochta a choiméad agus le dul i ngleic leis na deacrachtaí a bhíonn ann foireann a choiméad.
- SAS8 Céatadán níos mó den fhórsa saothair a bhfuil oideachas orthu a choiméad sa chontae.

Táscairí Samplacha

- An céatadán daltaí a théann ar aghaidh ón mbunleibhéal go dtí an dara leibhéal, agus as sin go dtí an tríú leibhéal.
- Líon na scoileanna, ag an mbunleibhéal agus ag an dara leibhéal, le cláir oideachais sna healaíona agus i gcorp oideachais/spóirt.
- An céatadán de dhaltai dara leibhéal Chontae Chiarraí a fhaigheann a gcuid oideachas tríú leibhéal sa Chontae.
- An céatadán de chéimithe tríú leibhéal na hInstitiúide Teicneolaíochta a fhaigheann fostaíocht sa Chontae.
- Líon na ndaoine fásta atá ag cur lena gcuid oideachais.
- Líon na ndaoine óga a bhíonn rannpháirteach sa chlár fiontraíochta do chéimithe san Institiúid Teicneolaíochta gach bliain.
- Anailís ar an leibhéal oideachais atá bainte amach ag daonra an Chontae.
- Líon na ndaoine fásta ag déanamh Scrúdú na hArdeistiméireachta.
- Líon na bprintiseach a cháilíonn gach bliain.
- Líon agus prófil aoise rannpháirtithe na Scéime Fiontraíochta Liúntais Filleadh ar Obair.
- Líon na ndaoine óga a fhreastalaíonn ar chúrsaí lánaimseartha ar bhunú do ghnó féin.

Téama	COMHIONANNAS AGUS INIAMH SÓISIALTA	AN ÓIGE AGUS LEANAÍ
Cuspóirí Straitéiseacha	<p>SAS9 Bacanna rannpháirtíochta a aithint agus sochaí chóir agus iniatach a chruthú trí rannpháirtíocht a dheimhniú agus torthaí a chinntiú (trí Choiste Chomhionannais Contae a bhunú).</p> <p>SAS10 Na bacanna rannpháirtíochta a thabhairt chun solais agus a aithint agus iad a chur ar na súile do dhaoine ag gach leibhéal den tsochaí agus sa láthair oibre chun deireadh a chur le leatrom agus cothromaíocht a chur chun cinn do gach duine.</p> <p>SAS11 Tionchar a imirt ar Pholasáí Rialtais agus Polasáí Náisiúnta trí bhearta stocaireachta éagsúla agus socruithe a dhéanamh le ceisteanna comhionannais a chur i lár an aonaigh.</p>	<p>SAS12 Cur ar chumas daoine óige forbairt ar shlí iomlánaíoch a cheadaíonn a bhforbairt chun a saol féin agus saol a bpobail a shaibhriú.</p> <p>SAS13 Dul i ngleic le ceisteanna óige, lena n-áirítear ólachán, mí-úsáid drugaí agus oideachas collaí, ar shlí cuimsitheach, iomlánaíoch agus fadtéarmach trí eolas a chur ar fáil agus tuiscint a chothú. Tacú le hobair an Tasc Fhórsa Réigiúnach Drugaí.</p> <p>SAS14 A chinntiú go mbeidh maoiniú seasmhach, inbhuanaithe agus fadtéarmach ar fáil do chlár obair óige, lena n-áirítear clubanna óige, chun freastal ar riachtanais óige.</p> <p>SAS15 Rannpháirtíocht dheonach i ngníomhaíochtaí óige, pobail agus spóirt a spreagadh.</p> <p>SAS16 Monatóireacht a dhéanamh ar fheidhmiú na Straitéise Náisiúnta Leanaí: 'Ár Leanaí/ A Saol' le béim faoi leith ar na haidhmeanna náisiúnta seo a leanas: <ul style="list-style-type: none"> <li>• <i>Beidh glór ag leanaí i ngnóthaí a bhaineann leo agus tabharfar éisteacht chothrom dá dtuairimí i gcomhréir lena leibhéal aoise agus aibíochta.</i></li> <li>• <i>Beidh tuiscint níos fearr ar shaol leanaí: gheobhaidh a saol tairbhe ó mheasúnú, ó thaighde agus ó eolas ar a riachtanais, ar a gcearta agus ar éifeacht na seirbhísí atá ag freastal orthu.</i></li> <li>• <i>Cuirfear tacaí agus seirbhísí den scoth ar fáil do leanaí chun gach gné dá bhforbairt a chur chun cinn.</i></li> </ul> </p> <p>SAS17 Polasáí contae a fhorbairt maidir le háiseanna agus le hionaid spraoi.</p>
Táscairí Samplacha	<p>Líon na n-áisiúnta/eagraíochtaí san earnáil phoiblí agus in earnálacha eile sa Chontae a dhéanann profáil chomhionannais ar a gcuid straitéisí agus ar a gclár.</p> <p>Leibhéal na tuisceana sa Chontae ar théamaí an chomhionannais agus iniamh sóisialta, bunaithe ar shuirbhé samplach.</p> <p>Líon na n-áisiúnta ag seachadadh beartas iniamh sóisialta sa Chontae agus an leibhéal caiteachais a bhíonn i gceist.</p>	<p>Líon na ndaoine óga sa Chontae atá rannpháirteach in obair dheonach trí eagraíochtaí atá cláraithe le Clár Pobal agus Deonach an Chontae.</p> <p>Anailís ar phátrúin i dtaca le hólachán faoi aois.</p> <p>Leibhéal an mhaoinithe bhliantúil atá ar fáil do chlár obair óige.</p> <p>Feidhmiú na Straitéise Náisiúnta Leanaí á mheas ag painéal idirnáisiúnta bunaithe ag an Aire Leanaí</p> <p>An méadú ar líon na n-ionad spraoi agus caitheamh aimsire sa Chontae.</p> <p>An líon agus an sórt áiseanna óige atá i gceantair uirbeacha agus i gceantair tuaithe.</p>

<p><b>CÚRAMLEANÁÍ</b> (Seo a leanas na tosaíochtaí atá aitheanta agus molta ag Coiste Chúram leanaí Chontae Chiarraí.)</p>	<p><b>TITHÍOCHT</b> (Lena n-áirítear tithíocht shóisialta agus tithíocht ar phraghas réasúnta)</p>	<p><b>ÉAGUMAS</b></p>
<p>SAS18 Cur le líon na n-áiteanna atá ar fáil do chúramleanaí agus tacaíocht a chur ar fáil don soláthar atá ann faoi láthair, (lena n-áirítear láithreáin a chur ar fáil do sheirbhísí cúram leanaí pobalbhunaithe)</p> <p>SAS19 Eolas cruinn a bhailiú agus a scaipeadh faoi ghnéithe ábharacha de chúramleanaí ar thuismitheoirí, ar sholáthróirí cúramleanaí, agus ar an bpobal go ginearálta i gContae Chiarraí.</p> <p>SAS20 Feabhas a chur ar chaighdeán an Chúramleanaí i gCiarraí.</p> <p>SAS21 Feighlíocht linbh a chuir chun cinn mar chuid de sheirbhís den scoth sa Chontae.</p> <p>SAS22 Breis áiteanna cúramleanaí a chur ar fáil do Leanaí le Riachtanais Speisialta.</p>	<p>SAS23 I gcomhréir leis an Straitéis Tithíochta (2001-2006), 3,200 aonad tithíochta sóisialta agus tithíocht ar phraghas réasúnta a sholáthar faoi 2006.</p> <p>SAS24 Go sonrach, athbhreithniú bliantúil a dhéanamh ar na liostaí feithimh do thithíocht shóisialta ar mhaithe leis na riachtanais tithíochta atá ag daoine le riachtanais speisialta a dheimhniú, lena n-áirítear daoine le héagumas, daoine ó Phobal an Lucht Siúil, daoine gan dídean, daoine níos sine, teaghligh aontuismitheora, dídeanaithe agus daoine atá ag lorg tearmainn.</p> <p>SAS25 Seirbhís eolais agus chomhairleach faoi chúrsaí tithíochta a chur chun cinn go gníomhach sa Chontae chun cabhrú le daoine cinnithe tithíochta cuí a dhéanamh agus chun idirghabháil luath a dhéanamh i gcásanna ina bhfuil géarchéim tithíochta i gceist.</p>	<p>SAS26 acanna fisiciúla ar dhaoine le héagumas a aithint agus fáil réidh leo trí fheabhsúcháin bhonneagracha, inmheánach agus seachtach, a dhéanamh ar an timpeallacht thógtha.</p> <p>SAS27 Na bearta comhionannais atá ag teastáil le daoine le héagumais a chuimsiú, seachas a chomhtháthú, mar ghnáthbhaill den tsochaí, a aithint, a chur i bhfeidhm agus a chur i láthair.</p> <p>SAS28 Rochtain ar fhostaíocht a éascú agus fostaíocht a aithint mar eochair na rannpháirtíochta agus na comhshaorántachta.</p>
<p>Spriocanna le foilsiú ag an gCoiste Cúramleanaí ina bplean gníomhaíochta.</p>	<p>Líon na n-aonad tithíochta sóisialta agus ar phraghas réasúnta a chuirtear ar fáil gach bliain.</p> <p>Athruithe san éileamh ar thithíocht, bunaithe ar liostaí feithimh na nÚdarás Áitiúil.</p> <p>An céatadán de na haonaid tithíochta a fhreastalaíonn ar riachtanais dhaoine a bhfuil riachtanais speisialta acu.</p> <p>Anailís ar an soláthar tithíochta a dhéantar i gceantair thuaithe agus i gceantair uirbeacha agus cé chomh mór agus a dhéanann an soláthar freastal ar éilimh.</p>	<p>Líon na n-eagraíochtaí/áisíneachtaí sa Chontae a áiríonn riachtanais dhaoine le héagumas ina ráitis sábháilteachta.</p> <p>Líon na gcuairteanna cigireachta a déantar faoi Chuid M de na Rialacháin Thógála.</p> <p>Líon na n-áisíneachtaí stáit a chomhlíonann a spriocanna i dtaca le fostú daoine le héagumas.</p>

Téama	AN DUINE NÍOS SINE	AN LUCHT SIÚIL	SLÁINTE
Cuspóirí Straitéiseacha	<p>SAS29 Tacaíonn an Bord leis na moltaí sa straitéis a d'ullmhaigh Bord Sláinte an Deiscirt 'Ageing with Confidence' (Deireadh Fómhair 1999).</p> <ul style="list-style-type: none"> <li>• Caoi mhaith a choiméad ar dhaoine níos sine.</li> <li>• Tacú le daoine níos sine sa bhaile.</li> <li>• Cúram géarmhíochaine</li> <li>• Cúram leanúnach</li> </ul>	<p>SAS30 A aithint agus glacadh leis go ndéantar leatrom, a dhúshlán a thabhairt agus tuiscint níos fearr ar an reachtaíocht chomhionannais a chothú i measc an phobail lonnaithe.</p> <p>SAS31 Áisíneachtaí a spreagadh le fostaíocht agus deiseanna féinhostaíochta a chruthú do Phobal an Lucht Siúil.</p> <p>SAS32 Tuiscint ar na cultúir éagsúla a chothú agus sa tslí sin a chinntiú go mbíonn ethos chomhionannais, frithleatroma, frithchiníochais agus iniamh sóisialta sa Chontae.</p> <p>SAS33 Pobal an Lucht Siúil a spreagadh le bheith rannpháirteach in imeachtaí sóisialta spóirt agus caitheamh aimsire.</p> <p>SAS34 Roghanna cóiríochta a sholáthar agus a bheith ar fáil do Phobal an Lucht Siúil i gcomhréir leis an measúnú cúig bhliana ar riachtanais chóiríochta (Comhairle Chontae Chiarraí).</p>	<p>SAS35 Measúnú agus rochtain luath ar Sheirbhísí Sláinte.</p> <p>SAS36 A chinntiú go seachadtar na seirbhísí cuí ag an leibhéal áitiúil, go háirithe do gach grúpa atá 'i mbaol'.</p> <p>SAS37 Sláinte agus cúram sláinte a chur chun cinn sa Chontae ag úsáid cur chuige bunaithe ar théamaí, ar shuímh agus ar ghrúpaí den daonra.</p> <p>SAS38 Athrú cultúrtha i dtaca le cúrsaí sláinte a spreagadh trí oideachas, trí fhorbairt pholasaí, trí thimpeallacht thacúil, trí ghníomhaíocht phobail a láidriú, trí scileanna pearsanta a fhorbairt, agus na seirbhísí sláinte a chur ag feidhmiú ar mhalairt slí.</p> <p>SAS39 Cur ar chumas daoine roghanna sláintiúla a dhéanamh, slite maireachtála sláintiúla a spreagadh agus an ceangal intreach idir spóirt/folláine agus slí maireachtála sláintiúil a aithint.</p> <p>SAS40 An rochtain ar sheirbhísí éigeandála sláinte i mbailte le daonra ard turasóireachta le linn séasúr na turasóireachta a mheas.</p>
Táscairí Samplacha	<p>Comhlíonadh/dul chun cinn na moltaí sa straitéis 'Ageing with Confidence'.</p> <p>Líon na ndaoine níos sine a bhfuil cónaí orthu sa bhaile.</p> <p>Líon na ndaoine níos sine atá ina gcónaí leo féin.</p> <p>Líon na ndaoine a bhíonn san ospidéal agus na cúiseanna a bhíonn leis.</p>	<p>Líon na n-áisíneachtaí/eagraíochtaí sa Chontae a ainmníonn ball foirne chun déileáil le cóid chleachtais frithleatroma agus frithchiníochas laistigh dá n-eagraíochtaí.</p> <p>Líon na ndaoine ó Phobal an Lucht Siúil a ndéantar socruithe oibre dóibh in eagraíochtaí poiblí.</p> <p>Líon na ndaoine ó Phobal an Lucht Siúil a gcuirtear cóiríocht ar fáil dóibh, i dtithe nó ar láithreáin chónaitheacha seirbhísithe.</p> <p>Líon na ndaoine ó Phobal an Lucht Siúil atá ag cónaí ar thaobh an bhóthair nó ar láithreáin neamhúdraithe.</p>	<p>An coibhneas cleithiúnaigh sa Chontae.</p> <p>Líon na n-eagraíochtaí/áisíneachtaí sa Chontae a chuireann chun cinn agus a fheidhmíonn clár leasa agus sláinte dá bhfostaithe.</p> <p>Anailís ar chúiseanna báis sa Chontae.</p> <p>Líon na ndaoine a bhíonn mar othair chónaitheacha/seachtracha in Ospidéal Ghinearálta Thrá Lí.</p> <p>Athruithe i líon na ndaoine atá clúdaithe ag cartáí leighis agus comparáid le hathruithe i gCeantair Bhord Sláinte eile.</p> <p>Athruithe sa ráta féinmharaithe</p>

AN TEAGHLACH	SPÓIRT AGUS CAITHEAMH AIMSIRE	IMEALLÚ TUAITHE AGUS FORBAIRT TUAITHE
<p>SAS41 A chinntiú go bhfuil seirbhís tacaíochta ar fáil do theaghlaigh, lena n-áirítear seirbhís idirghabhála agus coisctheacha.</p> <p>SAS42 Aitheantas don Teaghlach mar bhunaonad an tsochaí agus forbairt pholasaithe teaghlach cháirdiúla ag gach eagraíocht agus áisíneacht sa Chontae.</p> <p>SAS43 Bonneagar chomhtháite a bhunú chun tacú le teaghlaigh ag an leibhéal áitiúil, ar bhonn tíreolaíochta.</p>	<p>SAS44 Polasaithe a fhorbairt, a chomhordú agus a chur i gcrích a chuirfidh bonneagair inbhuanaithe agus iniatacha spóirt agus caitheamh aimsire ar fáil.</p> <p>SAS45 Pleanáil, forbairt agus cothabháil áiseanna spóirt agus caitheamh aimsire sa Chontae a chomhordú, lena n-áirítear conláistí agus an timpeallacht nádúrtha.</p> <p>SAS46 Rannpháirtíocht agus tuiscint ar an tairbhe a eascraíonn as a bheith páirteach i ngníomhaíochtaí spóirt agus caitheamh aimsire a mhéadú.</p> <p>SAS47 Forbairt agus tacú le daoine atá ag cur nó ar mian leo a bheith ag cur deiseanna spóirt agus caitheamh aimsire ar fáil ag gach leibhéal.</p>	<p>SAS48 I gcomhthéacs forbartha sóisialta, cultúrtha, eacnamaíochta agus timpeallachta ‘tús áite a thabhairt do dhaoine’ agus an ‘tuath bheo’ a chosaint agus a choiméad.</p> <p>SAS49 I gcomhthéacs shráidbhailte Chontae Chiarraí, raon agus scála na seirbhísí pobail, oideachais, óige agus sóisialta a chaomhnú, a láidriú agus a mhéadú.</p>
<p>Líon na ngréasáin do sheirbhísí teaghlaigh agus pobail atá bunaithe sa Chontae.</p> <p>Athruithe i struchtúir na dteaghlaigh sa Chontae.</p> <p>Líon na nlonad Acmhainní Teaghlaigh agus na háiseanna atá ar fáil sna hionaid sin.</p>	<p>Líon na n-eagraíochtaí gairmiúla agus deonacha atá ag plé le cúrsaí spóirt agus caitheamh aimsire.</p> <p>Líon na n-ionad spóirt sa Chontae, ballraíocht san áireamh.</p> <p>Líon na n-íonad rothaithe, siúlóidí &amp;rl. atá forbartha sa Chontae.</p>	<p>An céatadán de phobal an Chontae a bhfuil cónaí orthu i gceantair tuaithe.</p> <p>Líon na ndaoine aosta a bhfuil cónaí orthu i gceantair tuaithe.</p> <p>Líon na ndaoine aosta a bhfuil saor-rochtain acu ar sheirbhísí cúram-sláinte.</p> <p>An caiteachas faoin scéim CLÁR i ngach ceann de na ceantair tuaithe atá aitheanta faoin scéim.</p> <p>Líon na dtithe a chuirtear ar fáil i sráidbhailte.</p> <p>Líon na ndaoine le héagumas a bhfuil fáil acu cónaí ina sráidbhaile féin.</p> <p>Líon na gcumann tithíochta nua a bhunaítear sa Chontae.</p>

## 3.3 Cuspóirí Straitéiseacha don Chultúr, don Oidhreacht agus don Ghaeilge

Pléitear na Cuspóirí Straitéiseacha sa chuid seo faoi na téamaí seo a leanas:

TÉAMA	UIMHREACHA NA GCUSPÓIRÍ STRAITÉISEACHA
Cultúr	COG1 - COG8
Oidhreacht	
Na hEalaíona	
An Ghaeilge	

*Tá sé mar aidhm ag na cuspóirí sa chuid seo, in éineacht leis na cuspóirí atá curtha chun cinn faoi théama an imeallaithe agus an fhorbairt tuaithe, meas ar cheantair tuaithe a chothú agus forbairt chothrom a chur chun cinn. Aithníonn an Straitéis ach go háirithe go gcuireann ár gCultúr, ár nOidhreacht agus an Ghaeilge go mór leis an gContae agus gur gnéithe iad a mheallann daoine le cuairt a thabhairt ar Chiarraí agus go háirithe ar cheantair Ghaeltachta an Chontae..*



Téama

**CULTÚR, OIHDREACT AGUS AN GHAEILGE**

Cuspóirí Straitéiseacha

- COG1 Inbhuanaitheacht fhadtéarmach ealaíon agus cultúir den scoth a chinntiú trí thacaíocht agus fóirdheontais agus ar an slí seo tionscnaimh ealaíne, forbairt phobail agus rochtain ar na healaíona a chur chun cinn ar fud an Chontae.
- COG2 Oidhreacht nádúrtha agus thógtha an Chontae a chosaint, a threisiú agus a athchóiriú ag cur san áireamh an ról lárnach atá ag rannpháirtíocht pobail.
- COG3 Cur chuige gníomhach a fhorbairt (lena n-áirítear monatóireacht leanúnach) i dtaca le caomhnú na hoidhreachta tógtha agus nádúrtha agus deiseanna forbartha, oideachais agus turasóireachta a chothú.
- COG4 Cur chuige gníomhach a chruthú agus monatóireacht a dhéanamh ar fhorbairtí, agus go háirithe, forbairtí a bhféadfadh tionchar diúltach a bheith acu ar thírdhreacha nó ar radharcanna áitiúla.
- COG5 Na ceangail uathúla idir ár gcluichí náisiúnta agus spóirt eile agus a n-ionchur i bhforbairt chultúrtha an Chontae a aithint agus a chothú.
- COG6 Eagraíochtaí sa Chontae a spreagadh lena chinntiú go mbeidh seirbhís trí Ghaeilge ar fáil mar rogha ina ndéileáil le custaiméirí agus leis an bpobal.
- COG7 A chinntiú go ndéanfar staidéar tionchair teanga i dtaca le gach mór thogra nó clár forbartha sa Ghaeltacht mar chuid den phróiseas phleanála.
- COG8 Eagraíochtaí seirbhíse poiblí sa Chontae le tionchar a straitéisí a bpleananna agus a gclár ar an nGaeilge ar fud an Chontae a mheas, le béim faoi leith ar na ceantair Ghaeltachta.

Táscairí Samplacha

- Leibhéal an mhaoinithe a fhaightear sa Chontae faoin scéim ealaíne poiblí.
- Leibhéal an mhaoinithe ón gComhairle Ealaíon agus ó sholáthróirí deontais ealaíon eile a mbaintear leas as sa Chontae.
- An céatadán láithreáin ailtireachta, seandálaíochta agus oidhreachta atá cláraithe ar bhunachar sonraí.
- Líon na n-ionad atá tógtha go speisialta chun críche ealaíon sa Chontae agus méid an úsáid atá á bhaint astu.
- Líon na n-eagraíochtaí seirbhíse poiblí sa Chontae a dhéanann profáil teanga ar a straitéisí, ar a bpleananna agus ar a gclár.
- Líon na ndaoine atá cláraithe le leabharlann agus an úsáid a bhaintear as an tSeirbhís Leabharlainne.
- An céatadán den daonra a bhaineann úsáid as an nGaeilge ar bhonn laethúil.
- Líon na nGaelscoileanna.
- Líon na n-áisiúneachtaí poiblí a bhfuil polasaí acu seirbhís dátheangach a sholáthar.

## 3.4 Cuspóirí Straitéiseacha don Timpeallacht agus d'Fhorbairt Spásúil/Inbhuanaithe

Déileáil an Chuid seo le tosaíochtaí sna réimsí seo a leanas:

<b>TÉAMA</b>	<b>UIMHREACHA NA GCUSPÓIRÍ STRAITÉISEACHA</b>
An Timpeallacht agus Forbairt Spásúil	TIM1 - TIM5
An Timpeallacht agus Forbairt Inbhuanaithe	TIM6 - TIM10

*Tá na réimsí téamaí seo ar fad ceangailte lena chéile. Is í an aidhm ná suíomh Chiarraí laistigh den chomhthéacs náisiúnta, i dtéarmaí timpeallachta agus spásúil, a aithint agus a chur i láthair, agus ina dhiaidh sin na tosaíochtaí laistigh den Chontae a aithint, lena n-áirítear an riachtanas d'fhorbairt chothrom idir cheantair uirbeacha agus thuaithe, agus cosaint do thírdhreach uathúil an Chontae.*



Téama	AN TIMPEALLACHT AGUS FORBAIRT SPÁSÚIL
Cuspóirí Straitéiseacha	<p>TIM1 Feidhm a thabhairt don fhís de Chontae Chiarraí mar cheantar fheidhmeach faoin Straitéis Náisiúnta Spásúil agus aibhearna fáis a aithint laistigh den Chontae</p> <p>TIM2 Polasaí forbartha chomhtháite a ullmhú do na háisíneachtaí ábhartha ar fad sa Chontae i dtaca le húsáid talamh tuaithe, ag aithint tábhacht an phobail talmhaíochta agus dhaoine eile sna ceantair tuaithe mar phríomhgheallshealbhóirí sa chomhthéacs polasaí seo.</p> <p>TIM3 Polasaí contae a fhorbairt a dhéanann iarracht cothromaíocht a fháil idir an tairbhe eacnamaíochta a eascraíonn as foraoisiú, leis na tionchair timpeallachta a d'fhéadfadh a bheith aige, le béim faoi leith ar an tionchar ar an ithir, ar chaighdeán an uisce, ar an tírdhreach agus ar bhithéagsúlacht.</p> <p>TIM4 Ullmhú Staidéir Phleanála Straitéiseach i ngach toghcheantar chun eolas a sholáthar don phróiseas phleanála agus chun tuiscint níos soiléire ar phleanáil spásúil a fhorbairt laistigh den Chontae.</p> <p>TIM5 Ceantair forbartha a aithint agus a ainmniú, le béim faoi leith ar cheantair a aithint ina dtabharfar tosaíocht d'fhorbairtí tionsclaíocha agus fiontraíochta laistigh den Chontae.</p>
Táscairí Samplacha	<p>Anailís ar líon na líonta tí nua i gceantair tuaithe an Chontae mar chéatadán den líon iomlán tithe nua.</p> <p>An leibhéal infheistíochta i dtograí athnuachana uirbeacha/bailte.</p> <p>An céatadán d'athrú in úsáid talúna faoi fhoraois.</p> <p>Feidhm a thugtar do dheachleachtais foraoiseachta.</p>

Téama	AN TIMPEALLAUGHT AGUS FORBAIRT INBHUANAITHE
Cuspóirí Straitéiseacha	<p>TIM6 Tírdhreach uathúil an Chontae a chosaint agus tacú le forbairt inbhuanaithe.</p> <p>TIM7 Bonneagar na seirbhísí timpeallachta:  i Íosmhéadú a dhéanamh ar thionchair dhíobhálacha gach sórt drámhaile ar an timpeallacht.  ii Uisce óil ar chaighdeán den scoth a sholáthar i gcomhréir leis an reachtaíocht náisiúnta agus le reachtaíocht de chuid an Aontais Eorpaigh.</p> <p>TIM8 Caighdeán na Timpeallachta: Caighdeán na timpeallachta a fheabhsú trí thruailliú a chosc.</p> <p>TIM9 Tuiscint ar an Timpeallacht: Tuiscint an phobail ar cheisteanna timpeallachta a mhéadú trí bhéim a chur ar fhreagrachtaí sibhialta agus deiseanna dea-chleachtais a chur ar fáil.</p> <p>TIM10 Tacú leis an bpobal feirmeoireachta mar chaomhnóirí na timpeallachta.</p>
Táscairí Samplacha	<p>An céatadán den drámhaíl a ghintear sa Chontae a chuirtear i láithreán líonta talún, a athchúrsáiltear nó a athúsáidtear.</p> <p>Athruithe san aicmiú a déantar ar chaighdeán uisce aibhneacha agus locha.</p> <p>Líon na dtránna agus na marína sa Chontae le bratach ghorm.</p> <p>Aonaid tithíochta príobháidí rangaithe de réir an sórt soláthar uisce atá acu.</p> <p>Aonaid tithíochta phríobháidí rangaithe de réir an sórt áis sláintíochta atá acu.</p> <p>Athruithe i méid an bhruscair a bhailítear in áiteanna poiblí agus trí ghlantachán sráide gach bliain agus líon na bhfíneálacha bruscair a eisítear.</p> <p>An céatadán de laghdú sa tonnáiste drámhaile a chuirtear i láithreán líonta talún.</p> <p>An céatadán drámhaile a athchúrsáiltear.</p> <p>Líon na n-áiseanna athchúrsála sa bhreis (tomhaiste gach bliain).</p>

## 3.5 Cuspóirí Straitéiseacha don Bhonneagar

Tá Cuspóirí Straitéiseacha sa Chuid seo faoi na téamaí seo a leanas:

<b>TÉAMA</b>	<b>UIMHREACHA NA GCUSPÓIRÍ STRAITÉISEACHA</b>
Boithre agus Iompar	B1 - B14
Teicneolaíocht an Eolais agus na Cumarsáide	B15 - B18
Fuinneamh	B19 - B21

*Le linn an Phróiseas Straitéiseach, d'aithin Bord Forbartha an Chontae roinnt laigí sa soláthar bonneagar atá déanta sa Chontae agus don Chontae. Aithníonn na cuspóirí straitéiseacha i dtaca leis an bhForbairt Spásúil an tábhacht atá leis an gContae a bheith aitheanta mar cheantar feidhme agus le haisbhearna fáis a bheith aitheanta laistigh den Chontae. Tá impleachtaí aige seo d'fhorbairt an bhonneagair ó tharla go ndíríonn an fhís d'fhorbairt réigiúnach chothrom laistigh den Straitéis Náisiúnta Spásúil ar sholáthar bhonneagair roimh riachtanais sna ceantair bhearna.*

Tá na cuspóirí seo a leanas ag na straitéisí i dtaca le bonneagair:

- Rochtain éasca ar an gContae ag gach slí iompair.
- Soláthar bonneagar teicneolaíochta eolais agus cumarsáide cuí chun an ceann is fearr a fháil ar shuíomh imeallach an Chontae
- Forbairt foinsí fuinnimh le béim faoi leith ar mhodhanna fuinnimh mhalartacha.

**BÓITHRE AGUS IOMPAR**

- B1 Feabhas a chur ar shábháilteacht na mbóithre do gach duine a úsáideann iad.
- B2 Uasghrádú a dhéanamh ar na Gréasáin Príomhbhóithre Náisiúnta go dtí na caighdeán chomhaimseartha is fearr, le gur féidir meán luas idirchathrach de 80csu a bhaint amach.
- B3 An gréasán bóithre náisiúnta den dara grád sa Chontae a fheabhsú go dtí caighdeán inghlactha chomhaimseartha le béim faoi leith ar na bóithre seo a leanas: an N86 (Trá Lí/An Daingean), an N70 (Trá Lí/Cathair Saidhbhín/An Neidín), an N71 (Cill Árne/An Neidín i dtreo An Gleann Garbh), an N72 (Mala/An Rath Mhór/Cill Árne) agus an N69 (Luimneach/Tairbeart/Lios Tuathail/Trá Lí)
- B4 Feabhas a chur ar na bóithre nach bóithre náisiúnta iad go dtí leibhéal inghlactha chomhaimseartha.
- B5 Córas bainistíochta droichid a chruthú don ghréasán bóithre ina iomláine.
- B6 Clár Profála Comharthaíochta a fhorbairt do na bóithre nach bóithre náisiúnta iad agus scéim den sórt céanna a chur i bhfeidhm do na bóithre réigiúnacha faoi 2005.
- B7 Líon na spotaí contúirteacha ar Ghréasáin Bóithre an Chontae a laghdú.
- B8 Comhordú na seirbhísí iompair poiblí sa Chontae, lena n-áirítear córais mhalartacha iompair a scrúdú agus a fhorbairt agus cinneadh a dhéanamh faoin bhféidearthacht a bhaineann le ceangail traenach do thaistealaithe idir Thrá Lí agus Cill Árne.
- B9 Infheistíocht leanúnach sa todhchaí i line traenach Trá Lí/Cill Árne/Mala chuig caighdeán a bheadh cothrom leis na línte traenach idir-chathrach (*Inter City*) sa tír.
- B10 Tacaíocht ghníomhach a thabhairt do Bhord Aerfort Chiarraí i bhforbairt an aerfoirt agus comhoibriú a lorg idir na húdaráis turasóireachta, na húdaráis iompair, na haerlínte, agus Aerfort Chiarraí chun gnó agus bealaí aeir nua a aimsiú.
- B11 Maidir leis an iniúchadh náisiúnta ar sheirbhísí taistil faoin tuath (An Roinn Comhshaoil agus Rialtais Áitiúil, Iúil 2001), seirbhís iompair tuaithe a fhorbairt a fhreastalaíonn ar riachtanais réasúnta taistealaithe an Chontae, le béim faoi leith ar na spriocghrúpaí seo a leanas: daoine níos sine, daoine atá tinn agus daoine a bhfuil éagumais acu, daoine ar ioncam íseal agus daoine óga.
- B12 Córais iompair phoiblí agus scoile a fhorbairt mar mhalairt don charr phríobháideach agus a chinntiú go dtacaíonn an pobal lena leithéid de sheirbhísí agus go n-úsáideann siad iad.
- B13 Leanúint le forbairt na n-áiseanna teacht i dtír sa Chontae, le béim faoi leith ar fhorbairt agus cur chun cinn chalafoirt an Daingin agus na Fianaite agus aimsiú deiseanna fiontraíochta chomhlántacha do na calafoirt seo.
- B14 Forbairt seirbhís farantóireachta idir leithinis Chorca Dhuibhne agus Uíbh Ráthach, le béim faoi leith ar thurasóirí le linn an tsamhraidh, a spreagadh agus a chur chun cinn go gníomhach.

## BÓITHRE AGUS IOMPAR

Líon na ndaoine a mharaítear agus a ghortaítear go dona i dtimpistí bóthair (tomhaiste gach bliain).

Fad na mbóithre (i gciliméadar) a fheabhsaítear (nó a dhírítear) gach bliain.

An meán-am a thógann sé taisteal ó cheantair tuaithe go dtí Trá Lí/Cill Árne agus Lios Tuathail.

An infheistíocht bhliantúil a dhéantar i gclár na mbóithre.

An trácht aeir agus líon na bpaisinéirí a thaistealaíonn trí Aerphort Chiarraí (gach bliain).

Anailís ar líon na bpaisinéirí a théann trí Aerphort Chiarraí (an áit as a dtagann siad, cá bhfuil siad ag dul agus an chúis atá leis an aistear).

Fad (i gciliméadair) an líne traenach a uasghrádaítear.

Infheistíocht sa líne traenach.

An meán-am a thógann sé taisteal ó Thrá Lí go Mala ar an traen.

Líon na mbealaí taistil do phaisinéirí tuaithe a fhorbraítear sa Chontae.

An céatadán daoine a úsáideann car príobháideach i gcomhair a gcuid oibre, chun críche oideachais nó chun críche eile i gcomparáid leis an gcéatadán a úsáideann seirbhísí iompair phoiblí.

Athruithe i líon an lasta a thaistealaíonn trí chalafoirt an Daingin agus na Fianaite.

Fad na gcosáin nua a thógtar

Líon na n-áiseanna leataoibhe nó amhairce a sholáthraítear.

An t-ardú, mar chéatadán, i líon na bhfeithicil a n-íoctar cáin bóthair orthu.

Téama	TEICNEOLAÍOCHT AN EOLAIS AGUS NA CUMARSÁIDE	FUINNEAMH
Cuspóirí Straitéiseacha	<p>B15 Staidéar riachtanais banda eathan a choimiseanú agus iarracht soláthar a dhéanamh do sheirbhísí teilechumarsáide ardshonraíochta a dhéanfaidh uasmhéadú ar dheiseanna teicneolaíochta eolais sa Chontae.</p> <p>B16 Rochtain an phobail ar theicneolaíochtaí eolais agus chumarsáide a fheabhsú trí rochtain iniatach ar Theicneolaíocht Eolais agus Cumarsáide a sholáthar agus trí rochtain chothrom do sheirbhísí poiblí.</p> <p>B17 Tuiscint ar na deiseanna a chuireann teicneolaíocht an eolais ar fáil a chothú, agus tuiscint a chothú trí ghréasáin teagmhála.</p> <p>B18 Lorg soláthar flúirseach cumais i dteicneolaíocht an eolais ag gach leibhéal scile do gach riachtanas oideachais agus sóisialta, san am i láthair agus don todhchaí.</p>	<p>B19 Plean Fuinnimh a choimisiúnú don Chontae a mheasfaidh na héilimh reatha, na héilimh a d'fhéadfadh a bheith ann sa todhchaí agus raon na bhféideareachtaí atá ann trína bhféadfaí freastal ar na heilimh sin.</p> <p>B20 Soláthar gás nádúrtha do Chiarraí a éileamh agus dul i mbun stocántachta ar a shon.</p> <p>B21 Spreag daoine le húsáid éifeachtach a bhaint as fuinneamh, uasmhéadú ar fhoinsí athnuachana fuinneamh a fhorbairt agus a uasmhéadú agus a chinntiú go bhfuil an soláthar slán.</p>
Táscairí Samplacha	<p>Infheistiúocht bhliantúil agus an leibhéal feabhais a cuirtear ar an mbonneagar bhanda leathan atá ag freastal ar an gContae.</p> <p>Líon na bpostanna nua a chruthaítear in earnáil theicneolaíocht an eolais agus na cumarsáide.</p> <p>Líon na n-eagraíochtaí stáit a úsáideann banda leathan teicneolaíochta eolais sa Chontae.</p>	<p>Meán chostas bliantúil an leictreachais a úsáidtear chun críche baile agus tráchtála.</p> <p>Leibhéal tuisceana an phobail ar chaomhnú fuinneamh agus ar fhoinsí malartacha fuinneamh, bunaithe ar shuirbhé samplach.</p> <p>Líon na dtograí d'fhuinneamh ó fhoinsí malartacha atá tionscnaithe laistigh nó lasmuigh den Chontae agus atá ag freastal ar riachtanais fhuinnimh Chontae Chiarraí.</p> <p>An céatadán den fhuinneamh a úsáidtear a cuirtear ar fáil ó fhoinsí malartacha.</p>

# Cuid 4

## LÉARGAS RÉIGIÚNACH



Tá Contae Chiarraí i réigiún an Deiscirt agus an Oirthir chun críche an Phlean Forbartha Náisiúnta agus i Réigiún an Iardheiscirt chun críche na nÚdarás Réigiúnach. Má táimid chun ár gCuspóirí Straitéiseacha, mar atá leagtha amach i gCuid 3 againn, a bhaint amach beidh comhoibriú ag teastáil uainn ó áisíneachtaí i réigiún eile. Tá cur síos ar na príomhthéamaí gur gá tabhairt fúthu ar bhonn réigiúnach sa Chuid seo den Straitéis.

## 4.1 | Léargas Réigiúnach

*Tá Ciarraí suite laistigh de limistéar feidhmeach Údarás Réigiúnach an Iardheiscirt agus laistigh de limistéar Chomhthionóil an Deiscirt agus an Oirthir. Molann an Straitéis seo cur chuige a fhéachann thar theorainn agus aithnítear go mbeidh comhoibriú le contaetha eile agus le húdaráis sna réigiúin ag teastáil má tá cuspóirí áirithe le cur i gcrích. Is é aidhm na coda seo den Straitéis ná na réimsí ina mbeidh comhoibriú ag teastáil a thabhairt chun solais. Áirítear ina measc seo:*

### IOMPAR

Forbairt na bpríomhbhealaí isteach sa Chontae, lena n-áirítear an N22 ó Chorcaigh go Cill Árne/Trá Lí, an N72 ó Mhala go Cill Árne, an N21 ó Luimneach go hOileán Ciarraí/Trá Lí agus an N69 ó Luimneach go Lios Tuathail/Trá Lí. Tá sé mar chuspóir ag an mBord go ndéanfar uasghrádú ar stádas an bhóthair an N69 go dtí Príomhbhóthar Náisiúnta agus go lorgófar comhoibriú Chomhairle Chontae Luimnigh agus Údarás na mBóithre Náisiúnta chuige seo. Tá sé mar chuspóir ag an mBord freisin go ndéanfar uasghrádú ar stádais an bhóthair an N72, ó Mhala go Cill Árne, go dtí Príomhbhóthar Náisiúnta agus go lorgófar comhoibriú Chomhairle Chontae Chorcaí agus Údarás na mBóithre Náisiúnta chuige seo. Ina theannta sin, is cuspóir de chuid an Bhoird iarraidh ar Chomhairle Chontae Chorcaí agus Údarás na mBóithre Náisiúnta feabhas suntasach a chur ar an bPríomhbhóthar Náisiúnta, an N22, ó Mhaigh Chromhtha go Baile Bhuirne.

### FUINNEAMH

Tá sé aitheanta go bhfuil gá le gréasán leictreachais ar ghrád níos airde sa chontae. Is cuspóir de chuid an Bhoird oibriú i bpáirt leis na contaetha atá taobh linn, lena n-áirítear Corcaigh, Luimneach agus an Clár, agus le soláthróirí leictreachais, i mbun stocántachta ar mhaithe le huasghrádú a dhéanamh ar chumas na línte leictreachais atá ag freastal ar an réigiún. Is cuspóir de chuid na Straitéise seo go mbeidh foinsí malartacha fuinnimh mar chuid lárnach den fhreastal a dhéanfar ar riachtanais fhuinnimh an Chontae sa toadhchá. Tá forbairt láithreáin mhalartacha fuinnimh i Réigiún an Iardheiscirt agus an Mheán Iarthair tábhachtach d'fhorbairt Chiarraí agus do na Réigiúin. Laistigh den

chreatlach seo, cé go bhfuil sé inmhianaithe go mbeimis ag táirgeadh dóthain fuinnimh chun freastal ar ár gcuid riachtanas féin, aithnítear go dócha go mbeidh forbairt an Chontae sa todhcháí ag brath ar fhoinsí fuinnimh atá lonnaithe lasmuigh den Chontae. Ar an láimh eile, tá Ciarraí i suíomh atá an-oiriúnach chun foinsí fuinnimh malartacha a fhorbairt agus dá réir sin d'fhéadfaimis deiseanna a chur ar fáil a bheadh chun tairbhe contaetha agus réigiún atá taobh linn.

### TEICNEOLAÍOCHT AN EOLAIS AGUS CUMARSÁIDE

Comhoibreoidh Bord Forbartha Chontae Chiarraí le Boird Fhorbartha Chontaetha an Chláir, Luimnigh agus Chorcaí chun na riachtanais atá ag an réigiún maidir le bonneagar banda leathan, riachtanais gnó agus na riachtanais is dócha a bheidh ann sa ghearrthéarma don bhonneagar banda leathan a aithint, ar mhaithe le tograí a chur chun cinn le maoiniú faoin bPlean Forbartha Náisiúnta.

### BAINISTIÚ DRAMHAÍLE

Aithníonn Bord Forbartha Chontae Chiarraí go mbeidh cur chuige aontaithe ag teastáil idir na húdaráis áitiúla agus na pobail i gcontaetha Chiarraí, Luimnigh agus an Chláir agus Chathair Luimnigh má táthar chun na cuspóirí atá i bPlean Bhainistiú Dramhaíola Réigiún Luimnigh/An Chláir/Chiarraí (Meitheamh 2000) a bhaint amach. Tacaíonn an Bord leis an gcur chuige seo, a bhfuil dul chun cinn suntasach i bhforbairt áiseanna bainistíochta dramhaíola mar chuid de.

### NA RÉIGIÚIN GHAELTACHTA

Tá réigiúin Ghaeltachta i seacht gcontae ar fud na tíre. Tá forbairt iogaireach agus inbhuanaithe na réigiún seo mar chuspóir de chuid na Straitéise seo. Tá sé i gceist ag Bord Forbartha Chontae Chiarraí comhoibriú, go háirithe tríd an bpáirtnéireacht NASC, i bhforbairt cur chuigí aontaithe do cheantair Ghaeltachta, ag tagairt ach go háirithe d'oidhreacht theanga na gceantar seo.



# Cuid 5

## CUR I BHFEIDHM, ATHBHREITHNIÚ AGUS PROFÁIL NA STRAITÉISE



Chun na torthaí atá roghnaithe a chur ar fáil leis an Straitéis seo, beidh dúthracht agus acmhainní ag teastáil ó na háisíneachtaí a bheidh á chur i bhfeidhm. Is ionann cur i bhfeidhm straitéise agus feidhm riaracháin agus ciallaíonn sé sin gur gá struchtúir a fhorbairt chun tacú leis an bhfeidhm seo. Is cóir an Chuid seo den Straitéis a léamh i gcomhar leis an bPlean Feidhmiúcháin/ Gníomhaíochta atá ullmhaithe ag an mBord.

## 5.1

## Cur i bhFeidhm, Athbhreithniú agus Profáil na Straitéise

*Ní bheidh Bord Forbartha Chontae Chiarraí é féin ag cur i bhfeidhm na Straitéise. Ina ionad sin beidh sé ag brath ar na háisíneachtaí agus na heagraíochtaí atá ag feidhmiú laistigh den Chontae seachadadh a dhéanamh agus a bheith freagrach as gnéithe ar leith den chur i bhfeidhm.*

Áirítear iad seo a leanas i measc na gcritéar a chabhróidh le cur i bhfeidhm na Straitéise:

- Soiléireacht laistigh de Bhord Forbartha Chontae Chiarraí faoi ról gach eagraíochta agus áisíneachta.
- Tuiscint shoiléir ar aidhm agus nádúr na Straitéise.
- Áisíneachtaí agus eagraíochtaí atá ag soláthar na seirbhísí go háitiúil a bheidh tiomanta don Straitéis.
- Na gníomhartha a eascraíonn as an Straitéis a bheith réalaíoch agus indéanta.
- Áisíneachtaí a bheith sásta a gcuid pleananna agus straitéisí féin a phrofáil i gcomhréir leis an Straitéis seo.
- Feabhas agus soiléireacht na Straitéise seo agus an teanga a úsáidtear inti, mar cháipéis scríofa.
- Aitheantas a thabhairt do dhul chun cinn a déantar go luath sa phróiseas a bhaineann le cur i bhfeidhm na straitéise.

Mar chuid den Phróiseas Forbartha Contae, beifear ag súil leis go gcinnteoidh gach eagraíocht san earnáil phoiblí atá ag feidhmiú i gContae Chiarraí go bhfuil a gcuid polasaithe agus pleananna feidhmiúcháin i gcomhréir leis an Straitéis seo. Áiríonn sé seo na tosaíochtaí atá curtha i láthair sa Straitéis a d'aontaigh an Bord nó a léiríodh i bpleananna agus i gcláir feidhmiúcháin na n-áisíneachtaí. Beidh an rath a bheidh ar chur i bhfeidhm na Straitéise ag brath, thar aon rud eile, ar cé chomh maith agus a chloífead leis an riachtanas seo.

Molann an Bord go leanfar na céimeanna seo a leanas sa phróiseas monatóireachta ar dhul chun cinn i gcur i bhfeidhm na Straitéise:

### Céim 1

Ullmhófar Plean Feidhmíochta/Ghníomhaíochta don Straitéis seo. Léireoidh an plean seo conas a thabharfar feidhm do gach cuspóir straitéiseach sa cháipéis seo. Léireoidh sé an gníomh/na gníomhartha atá i gceist le gach cuspóir a thabhairt chun críche, an príomhpháirtneir atá i gceist le gach gníomh agus na páirtneirí eile a bhfuil ról acu i dtaca leis an ngníomh sin. Is é ról an phríomhpháirtneara ná bheith freagrach as feidhm a thabhairt don ghníomh, lena n-áirítear na hacmhainní airgid agus daonna a chur ar fáil, agus ag an am céanna rannpháirtíocht a thabhairt do na páirtneirí eile sa phróiseas. Tá sé ar intinn ag an mBord tosú le Plean Feidhmíochta/Ghníomhaíochta gearrthéarmach a fhoilsiú.

### Céim 2

Bunóidh Bord Forbartha Chontae Chiarraí fo-struchtúir oiriúnacha a dhéanfaidh maoirseacht ar chur i bhfeidhm na Straitéise agus a dheimhneoidh an dul chun cinn atá á dhéanamh i dtaca leis an bPlean Feidhmíochta/Ghníomhaíochta. Tá gnéithe éagsúla ag baint leis na

# Na Struchtúir Cur i bhFeidhm/Gníomhaíochta



fo-struchtúir atá ag teastáil chun an Straitéis a chur i bhfeidhm, eadhon, an Bord féin, na háisíneachtaí aonair a bheidh ag seachadadh gnéithe éagsúla den Straitéis, agus cásanna ina mbeidh ar na háisíneachtaí sin comhoibriú lena chéile ar mhaithe le cuspóir a thabhairt chun críche.

Ar na fo-struchtúir atá molta ag an mBord tá:

- Grúpa Athbhreithnithe do gach ceann den chúig réimse sa Straitéis, le bheith bunaithe faoi Mheán Fhómhair 2002:
  - Grúpa Athbhreithnithe ar Chúrsaí Eacnamaíochta
  - Grúpa Athbhreithnithe ar Chúrsaí Sóisialta agus Sláinte
  - Grúpa Athbhreithnithe ar Chúrsaí Cultúrtha, Oidhreacht agus an Ghaeilge
  - Grúpa Athbhreithnithe ar Chúrsaí Timpeallachta agus Forbairt Spásúil/Inbhuanaithe
  - Grúpa Athbhreithnithe ar Chúrsaí Bonneagair
- Grúpa Monatóireachta an Bhoird, a bheidh comhdhéanta de Chathaoirleach an Bhoird agus Stiúrthóirí agus Cathaoirligh na nGrúpaí Athbhreithnithe.

Roghnófar na baill ar gach ceann de na Grúpaí Athbhreithnithe de réir na bprionsabal seo a leanas:

- Beidh gach ceann de na Grúpaí Athbhreithnithe ag feidhmiú faoi Chathaoirleacht duine atá ina c(h)omhalta den Bhord Forbartha Contae.
- Is féidir le comhaltaí gach Grúpa Athbhreithnithe a bheith nó gan a bheith ina gcomhaltaí Boird ó na háisíneachtaí/eagraíochtaí is mó a mheastar a bheith oiriúnach do ghnó an Ghrúpa Athbhreithnithe.
- Beidh gach Grúpa Athbhreithnithe comhdhéanta de chomhaltaí ó na hearnálacha éagsúla.

Cé go n-aithnítear an tábhacht atá le struchtúir éifeachtacha le maoirseacht agus stiúradh a dhéanamh ar an bpróiseas feidhmiúcháin, aithnítear freisin gur ionann an próiseas seo agus slí nua oibre do na háisíneachtaí agus do na hEagraíochtaí atá i gceist. Geallann gach ceann de na rannpháirtithe go ndéanfaidh siad a struchtúir féin a athbhreithniú lena chinntiú go dtacaíonn siad leis an gcomhoibriú atá ag teastáil don Straitéis seo. Áiríonn sé seo scrúdú a dhéanamh ar na hacmhainní airgid agus daonna atá ag teastáil chun seasamh leis na gealltanais atá tugtha sa Straitéis seo. Tá ar gach áisíneacht na critéir a chabhróidh leo a gcuid féin den Straitéis a chur i bhfeidhm a scrúdú.

### Céim 3

Déanfaidh an Bord athbhreithniú ar an dul chun cinn atá déanta le cur i bhfeidhm na Straitéise ar bhonn bliantúil. Foilseofar é seo i dTuarascáil Bhliantúil an Bhoird.

## 5.2 Athbhreithniú ar an Straitéis

*Baineann forbairt straitéise le hathruithe a thabhairt chun críche. San saol ina mairimid, leis an teicneolaíocht, an geilleagar agus an daonra ag síorathrú, rialtais go síoraí ag déanamh leasuithe agus iomaíocht láidir i ngach áit, is ionann a bheith ag forbairt straitéise agus a bheith ag déanamh athruithe. I dtimpeallacht den sórt seo, cé go mb'fhéidir nach dtiocfadh aon athrú ar mhisean an Bhoird Forbartha Contae ná go deimhin ar an bhfís don Chontae, is gá athruithe leanúnach á dhéanamh ar na cuspóirí agus ar na gníomhaíochtaí atá againn. Tá sé riachtanach dá réir sin go ndéanfar athbhreithniú rialta ar an Straitéis seo.*

Tá an próiseas athbhreithnithe agus an próiseas feidhmiúcháin ceangailte go dlúth lena cheile.

Caithfear féachaint ar na deacrachtaí a thagann chun cinn sa phróiseas feidhmiúcháin lena fháil amach an gá athruithe a dhéanamh chun cuspóirí ar leith a bhaint amach. Moltar, dá réir sin:

### Céim 1

Athbhreithniú bliantúil a dhéanamh ar an Straitéis féachaint cad é an dul chun cinn nó eile atá déanta lena chur i bhfeidhm.

### Céim 2

Anailís a dhéanamh ar athruithe sna réimsí timpeallachta, eacnamaíochta, sóisialta agus cultúrtha lena dheimhniú cad é an tionchar a d'fhéadfadh a bheith acu ar an Straitéis sa toadhcháil agus an mbeidh impleachtaí acu don phróiseas athbhreithnithe.

### Céim 3

Próiseas comhairleach a fhorbairt mar chuid den athbhreithniú. Beidh sórt, méid agus doimhneacht an phróisis chomhairleach seo ag brath ar cé chomh mór agus chomh doimhin agus a chaithfidh an t-athbhreithniú a bheith.

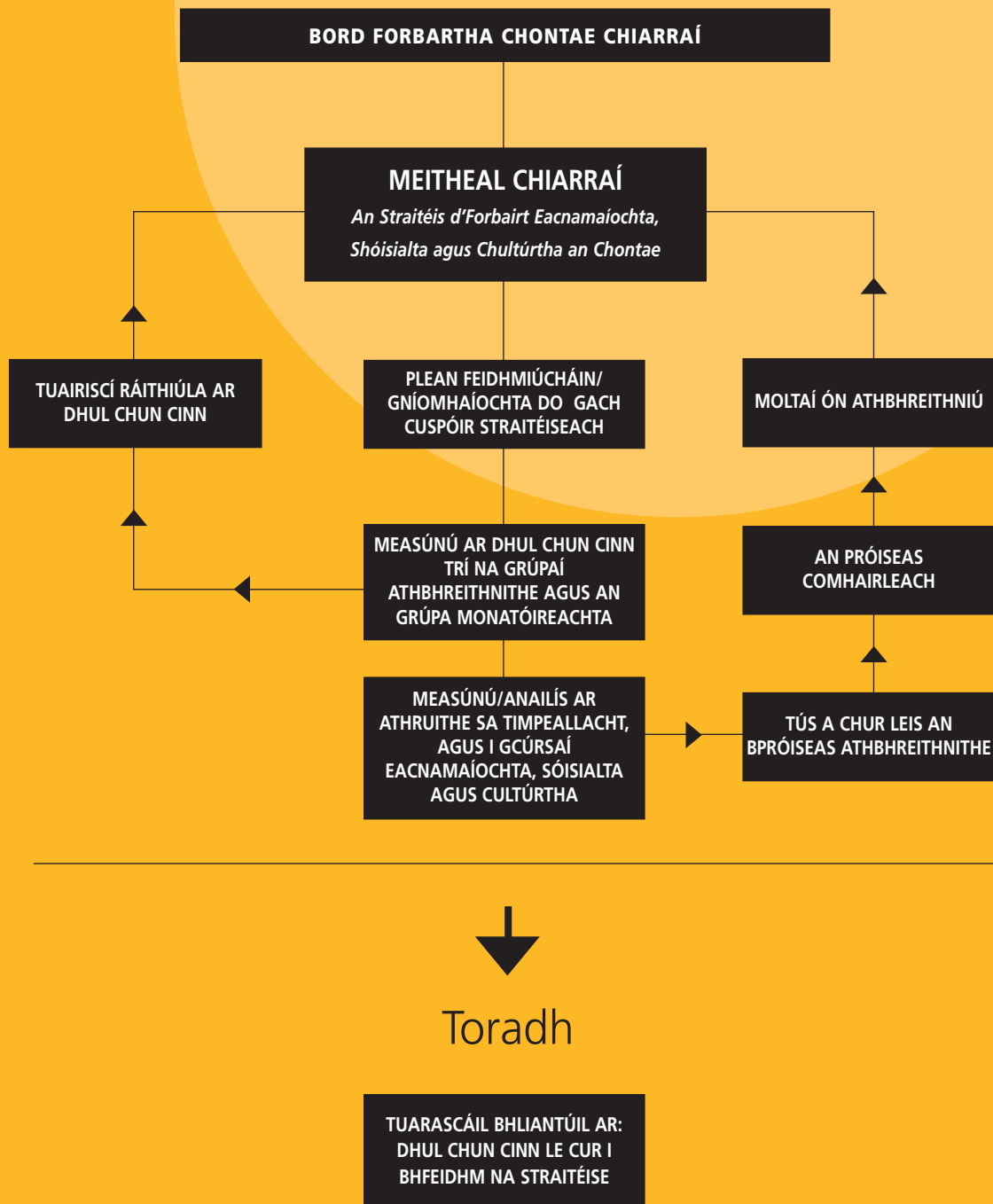
### Céim 4

Leasuithe a dhéanamh ar na cuspóirí straitéiseacha agus ar an bPlean Feidhmiúcháin/ Gníomhaíochta mar thoradh ar an athbhreithniú.

Ullmhóidh Bord Forbartha Chontae Chiarraí Tuarascáil Bhliantúil ar a ghníomhaíochtaí a léireoidh an dul chun cinn atá á dhéanamh le cur i bhfeidhm na Straitéise agus a dhéanfaidh moltaí maidir le hathbhreithniú na Straitéise, atá riachtanach dar leis an mBord, laistigh den phróiseas seo.

Tá imlíne den phróisis do chur i bhfeidhm agus d'athbhreithniú na Straitéis tugtha ar an gcéad leathanach eile.

# An Próiseas do Chur i bhFeidhm agus d'Athbhreithniú na Straitéise don Chontae



## 5.3 | Profáil

*Tá Bord Forbartha Chontae Chiarraí tiomanta d'fhorbairt fhadtéarmach agus inbhuanaitheach. Tá sé seo bunaithe ar chur chuige forbartha atá comhoibríoch agus rannpháirteach agus a dhéanann iarracht cothromaíocht a fháil idir riachtanais shóisialta, chultúrtha, eacnamaíochta agus timpeallachta shaoránaigh Chontae Chiarraí faoi láthair agus sa toadhchá. Lena chinntiú go dtabharfar feidhm don tiomantas seo le linn shaolré na straitéise agus ina dhiaidh caithfear profáil a dhéanamh ar na gníomhaíochtaí ar fad.*

Is ionann 'profáil', cuma an mbaineann sé le comhionannas, le cúrsaí tuaithe, le cúrsaí sláinte, le bochtanas, leis an timpeallacht nó le míchumas, agus áit lárnach a thabhairt don réimse atá i gceist sa phróiseas déanta cinntithe. Go bunúsach is ionann an téarma 'profáil' agus 'príomhshruithú'. Is meicníocht nó modh é, a úsáidtear le feidhm a thabhairt do chuspóirí áirithe. Is iad na daoine a bhainfidh tairbhe as príomhshruithú i gCiarraí ná saoránaigh Chontae Chiarraí. Maidir le cuspóirí ar leith a roghnú, is é an cineál sochaí atá ag teastáil ó dhaoine, de ghnáth, a shocraíonn cad iad na cuspóirí ba cheart a roghnú. Dá bhrí sin, is gné fhiorthábhachtach d'aon chóras profála é dul i gcomhairle leis an bpobal.

Bhí dul i gcomhairle ina chroí-chuid d'fhorbairt Mheitheal Chiarraí. Rinneadh áisitheoireacht ar rannpháirtíocht ghrúpaí mhíchumais, an lucht siúil, ghrúpaí timpeallachta, ghrúpaí tuaithe agus dhaoine a bhfuil taithí acu ar chomhionannas, le linn an phróisis phleanála. Sular foilsíodh an chéad dréacht chuathas i gcomhairle le breis agus 300 eagraíocht, cuid acu a bhí ionadaíoch ar ghrúpaí sóisialta ar leith. Tar éis fhoilsiú na chéad dréachta tugadh cuireadh don phobal aighneachtaí a chur ar fáil maidir leis na príomhchuspóirí straitéiseacha. Réachtáladh sraith cruinnithe poiblí chun tacú leis an

bpróiseas seo agus réachtáladh cruinnithe ar leith le grúpaí agus le daoine aonair. Ina theannta sin, bhí fáil ar an dréacht ar an Idirlíon agus i bhformáidí éagsúla, mar shampla i mBraille, i nGaeilge agus i bhfoirm fuaime, ar mhaithe le huasmhéadú a dhéanamh ar na deiseanna a bhí ar fáil chun dul i gcomhairle le daoine sula n-ullmhófaí an leagan críochnaitheach.

Cé gur féidir gníomhartha ar leith i Meitheal Chiarraí a aithint, a bhaineann go díreach le cuimsiú sóisialta agus le comhionannas, níl sé indéanta mionstáidéar tionchair a dhéanamh ar an tionchar a bheidh ag na gníomhartha ar fad le chéile. Beidh na gníomhartha seo ina bpáirt de pholasaithe agus de chlár oibre eagraíochtaí éagsúla, agus is cóir go mbeidh siad faoi réir ag measúnú tionchair chomhionannais, na n-eagraíochtaí i gceist. Le himeacht ama, de réir mar a bhíonn an t-eolas seo ar fáil don Bhord, b'fhéidir go mbeidh sé indéanta measúnú tionchair chomhionannais chuimsithigh a dhéanamh.

Ar an slí céanna, déanfar profáil timpeallachta lena chinntiú go gcuirtear ceisteanna timpeallachta san áireamh i ngach réimse polasaí, le cosaint a thabhairt d'fhorbairt inbhuanaitheach san fhadtéarma. Faoi láthair, déanfaidh an Bord, i gcomhar le háisíneachtaí eile, profáil ag an bpointe sa phróiseas go bhfuil feidhm le tabhairt do ghníomhartha. Beidh an mhodheolaíocht seo bunaithe ar threoirínte náisiúnta agus tá sé sainiúil don chomhthéacs timpeallachta ar leith atá i gContae Chiarraí.

Ina theannta sin, beidh profáil bhochtanaíslárnach do ghnó an Bhord Forbartha Contae agus na n-áisíneachtaí a bheidh ag cur i bhfeidhm na Straitéise. Sa tslí seo déanfar an tionchar a bheidh ag gníomhartha aonair ar dhaoine atá ag fulaingt bochtanaíslárnach, nó i mbaol bochtanaíslárnach, i gCiarraí a mheas.

Tá measúnú tionchair sláinte a dhéanfar ar na gníomhartha le linn an próiseas chur i bhfeidhm ina chuid lárnach den phróiseas freisin. Tá gá, áfach, an mhodheolaíocht is oiriúnaí do phrofáil a fhorbairt. Tabharfar faoi chóras trína ndéanfar profáil ar ghníomhartha le linn an próiseas chur i bhfeidhm, áfach, bunaithe ar Threoirínte Profála Náisiúnta.

# Cuid 6

## AGUISÍNÍ

**Aguisín I**  Comhaltaí Bhord Forbartha Chontae Chiarraí 2000/2002

**Aguisín II** Comhaltaí Ghrúpaí Oibre Bhord Forbartha Chontae Chiarraí

**Aguisín III** Comhaltaí Fhóram Pobail agus Dheonaigh Chontae Chiarraí.

**Aguisín IV** Liosta aighneachtaí scríofa a d'eascair as an bpróiseas dul i gcomhairle leis an bpobal.

# Aguisín I

## Comhaltaí Bhord Forbartha Chontae Chiarraí 2000 - 2002

### Rialtas Áitiúil

Brian O'Leary, BCC, Comhairle Chontae Chiarraí ( <i>Cathaoirleach 2001-03</i> )	Martin Nolan, Bainisteoir Contae, Comhairle Chontae Chiarraí
Ned O'Sullivan, BCC, Comhairle Chontae Chiarraí	Michael Healy-Rae, BCC, Comhairle Chontae Chiarraí
Michael Connor-Scarteen, BCC, Comhairle Chontae Chiarraí	Maeve Spring, BCC, Comhairle Chontae Chiarraí
Paul O'Donoghue, BCC, Comhairle Chontae Chiarraí	(Brendan Cronin, BCC, Comhairle Chontae Chiarraí)
Denis Stack, Comhairle Bhaile Lios Tuathail	Terry O'Brien, Comhairle Bhaile Thrá Lí
Michael Courtney, Comhairle Bhaile Chill Airne	

*Dhein Clr. Ted Fitzgerald cathaoirleacht ar an mBord ó Fheabhra 2000 go Meitheamh 2000 agus Clr. Tom Fleming ó Meitheamh go Iúil 2001. Thóg Clr. Brendan Cronin áit Clr. Maeve Spring ó Mhéan Fhómhair go Nollaig 2001.*

### Forbairt Áitiúil

Martin Collins, Bord Fiontair an Chontae	John P. O'Connor, Bord Fiontair an Chontae
Paddy O'Callaghan, South Kerry Development Partnership Ltd.	Tom O'Donnell, Tuatha Chiarraí
Seamus O'Hara, Páirtnéireacht Thrá Lí	Marian Keane, Sliabh Luachra ADM
Antaine Ó Sé, MFG Teo	John Moynihan, IRD Duhallow
Robert Carey, North Kerry Together	

*Dhein Tommy O'Connor ionadaíocht ar Pháirtnéireacht Thrá Lí ó Fheabhra go Márta 2002*

### Roinn Stát

Ann Doherty, Bord Sláinte an Deiscirt	Príomhcheannphort Fred Garvey, Garda Síochána
Terry McCarthy, FÁS	Bill O'Brien, Teagasc
Mary Buckley, IDA Ireland	Barney O'Reilly, Seirbhísí Oideachais Chiarraí
Liam Kelly, Enterprise Ireland	Ogie Moran, Forbairt na Sionna
Declan Murphy, South West Regional Tourism Authority	Risteard MacGearailt, Uasal, Údarás na Gaeltachta
John Herlihy, DSCFA	Seamus Fitzgerald, BCC, Údarás na Gaeltachta

*Dhein Dónall MacGiolla Bhríde agus Pdraig Ó Scannláin ionadaíocht thar ceann Údarás na Gaeltachta ag amannta dífriúla le linn na tréimhse. Dhein Brian Fitzpatrick agus Paddy Gallagher ionadaíocht thar ceann IDA ag amannta dífriúla le linn na tréimhse.*

### Páirtnéir Sóisialta

Kathleen O'Regan Sheppard, Roinn Fostóirí/Gnó	Andrew McCarthy, Roinn na gCeard Chumann
Don MacNamara, Roinn Talamhaíochta/Feirmeoireachta	Helen Fitzgerald, Roinn Deonach agus Pobail
Joe Walsh, Roinn Deonach agus Pobail	

*Tom Griffin thar ceann na bhfeirmeoirí ar feadh tréimhse le linn 2000.*

## Aguisín II

### Comhaltaí Ghrúpaí Oibre Bhord Forbartha Chontae Chiarraí

#### Grúpa Oibre 1

Cath. Brian O'Leary, BCC, Comhairle Chontae Chiarraí

##### CÉIST

TALAMHAÍOCHT  
IASCAIREACHT  
TÁIRGEADH BIA

##### BALLRAÍOCHT

Martin Nolan, Bainiateoir Contae, Comhairle Chontae Chiarraí  
John O'Connor, Bord Fiontair an Chontae  
John Moynihan IRD Duhallow  
Bill O'Brien, Teagasc  
Seamus Fitzgerald, BCC, Údarás na Gaeltachta  
Tom Griffin, Roinn na Talmhaíochta  
Don McNamara, IFA/A Taste of Kerry  
John O'Leary, ICMSA  
James Brosnan, ICOS  
Margaret Casey, Ban Chara, Roinn Deonach agus Pobail  
Denis C. Teahan, Roinn Iascaireachta

#### Grúpa Oibre 2

Cath. Paddy O'Callaghan, South Kerry Development Partnership Ltd.

##### CÉIST

MÍCHUMAIS  
DAOINE AOSTA  
COMHIONANNAS  
SLÁINTE  
AN LUCHT SIÚIL  
TEAGHLAIGH  
DAOINE ÓGA  
SPORT/CAITHEAMH AIMSIRE  
IMEALLÚ FAOIN TUATH

##### BALLRAÍOCHT

Maeve Spring, BCC, Comhairle Chontae Chiarraí  
Terry O'Brien, Comhairle Bhaile Thrá Lí  
Antaine Ó Sé, Meitheal Forbartha na Gaeltachta  
John Herlihy, DSCFA  
Ann Doherty, Bord Sláinte an Deiscirt  
Príomhcheannphort Fred Garvey, Garda Síochána  
Joe Walsh, Roinn Pobail agus Deonach  
Tony O'Keefe, Bord Chontae Chiarraí, Roinn Pobail agus Deonach  
Michelle Gilligan, South Kerry Development Partnership Ltd.  
Donal Dowd, Capanalea Centre/Seirbhís Oideachais Chiarraí  
George Dineen, CPI, Roinn Míchumas, Foram Pobail agus Deonach  
Jim O'Shea, Bord Chontae Chiarraí, Athletic Association of Ireland, Roinn Pobail agus Deonach

#### Grúpa Oibre 3

Cath. Dr. Barney O'Reilly, OFC, Seirbhís Oideachais Chiarraí

##### CÉIST

TEICNEOLAIOCHT AN EOILAIS/  
TELECHUMARSÁID  
TAIGHDE AGUS  
FORBAIRT  
FUINNEAMH  
OIDEACHAS/OILIÚINT

##### BALLRAÍOCHT

Ned O'Sullivan, BCC, Comhairle Chontae Chiarraí  
Robert Carey, North Kerry Together  
Tomás Hayes, Bord Fiontair an Chontae  
Mary Buckley, IDA Ireland  
Marian Keane, Sliabh Luachra ADM  
Terry McCarthy, FÁS

**CULTÚR, OIDHREACTH  
AN GHAEILGE**

Helen Fitzgerald, Roinn Pobail agus Deonach  
Mary Fenton, Institiúid Teicneolaíocht Trá Lí  
Kate Kennelly, Oifig Ealaíon, Comhairle Chontae Chiarraí  
Larry Long, Lyreacrompane Community Development Company &  
Sliabh Luachra Development, Roinn Pobail agus Deonach  
Seamus MacGearailt, Roinn Ealaíon, Oidhreachta, Gaeltachta agus Oileán

**Grúpa Oibre 4**

**Cath.** Kathleen O'Regan Sheppard, Roinn Fostóirí/Gnó

**CÉIST**

**FIONTRAIOCHT  
BONNEAGAR/IOMPAR  
STRÁITÉIS SPÁSÚIL  
TURASÓIREACTH**

**BALLRAÍOCHT**

Michael Connor-Scarteen, BCC, Comhairle Chontae Chiarraí  
Denis Stack, Comhairle Bhaile Lios Tuathail  
Michael Healy-Rae, BCC, Comhairle Chontae Chiarraí  
Tom O'Donnell, Tuatha Chiarraí  
Denis Cournane, Bord Fiontair an Chontae  
Liam Kelly, Enterprise Ireland  
Dónall MacGiolla Bhríde, Údarás na Gaeltachta  
Ogie Moran, Forbairt na Sionna  
Declan Murphy, South West Regional Tourism Authority, Cork/Kerry Tourism  
Andrew McCarthy, Roinn na gCeard Chumann  
Caroline Toal, Páirtnéireacht Thrá Lí  
Robert Casey, Tralee Chamber of Commerce, Roinn Gnó  
Bernie Goggin, An Taisce  
Tadhg O'Donoghue, Kilgarvan Community Council, Roinn Pobail agus Deonach  
Derek Daly, Pleanálaí Feidhmeannach Sinsearach, Comhairle Chontae Chiarraí

**Grúpa Oibre Comhshaoil** **Cath.** Declan Murphy, South West Regional Tourism Authority, Cork/Kerry Tourism

**CÉIST**

**COMHSHAOL AGUS  
FORBAIRT SPÁSÚIL/  
INBHUANAITHE**

**BALLRAÍOCHT**

Matt Hodd, Earthwatch  
Tom O'Donnell, Tuatha Chiarraí  
Flor McCarthy, Kerry IFA  
John Roche, Sliabh Luachra ADM  
Catherine McMullan, An Taisce  
Mary Tuohy, Cunamh Energy Action  
Bernie Goggin, An Taisce  
Tim Gleeson, Roinn Pobail agus Deonach  
Oliver Ring, Stiúrthóir Seirbhísí, Comhairle Chontae Chiarraí  
Fergus Dillon, Innealtóir Sinsearach, Comhairle Chontae Chiarraí  
John J. O'Connor, ICMSA  
Derry Dillon, North Kerry Together  
Kathleen O'Regan-Sheppard, Roinn Gnó  
Barbara Eames, Páirtnéireacht Thrá Lí  
Linda Deady, IRD Duhallow  
Dermot Curran, Earthwatch  
Pat O'Riordan, Forbairt na Sionna

## Aguisín III

### Ballraiocht Fóram Pobail agus Deonach Chontae Chiarraí

Sean Quinlan, Cathaoirleach  
Helen Fitzgerald  
John O'Neill  
Antóin Ó Caoimh  
Joe Walsh  
Diarmuid Ó Sé  
Margaret Casey  
Eileen Mayse  
George Dineen, Snr.  
Margaret Carmody

Jimmy Bambury  
Michael Dowling  
Tim Gleeson  
Ann O'Dwyer  
Larry Long  
Mike Dowd  
Jim O'Shea  
Tadhg O'Donoghue  
Karen Gearon  
Teddy Healy

Bhí Christina Maguire agus Aileen D'Arcy ina mbaill go dtí mí na Samhna 2001.

## Aguisín IV

### Liosta na n-aighneachtaí a fuarthas i scríbhinn de thoradh na gcomhchainteanna poiblí

- Alan Glenn, Philips
- An Taisce
- Banchara Mid-Kerry/Sliabh Mish Women's Group
- Bord Iascaigh Mhara(BIM)
- Birdwatch Ireland
- Caroline Sweeney and Conor Burke
- Castlecove Women's Group
- Children's Play Development Workshops
- Comhchoiste Ghaeltachtaí Chiarraí Theas
- Damien MacAodha
- Daniel Kavanagh
- Delia O'Brien,
- Denise Collins
- Dingle Peninsula Tourism Group
- Dochas, An Daingean
- Douglas Brennan
- Earthwatch
- Eric Purtage
- Fiona Carroll
- Francie O'Driscoll
- Greater Kenmare Forum
- Greater Kenmare Youth Development Project
- Oifig Oidhreachta, Comhairle Chontae Chiarraí
- Irish Hotels Federation
- Joe Forde
- John Hunt
- John Hurley
- John Treacy
- Kate O'Sullivan
- Keith Cockburn
- Kenmare Chamber of Commerce, A Vision For Kenmare
- Kenmare Environment Group
- Kerry Action For Development Education (KADE)
- Kerry Area Rapid Transit (KART)
- CPS Boithre agus Iompar Chomhairle Chontae Chiarraí
- Leabharlann Chomhairle Chontae Chiarraí
- Kerry Diocesan Youth Service (KDYS)
- Killarney Chamber of Commerce
- Comhairle Bhaile Chill Áirne
- Killorglin Traders Association
- Mary O'Brien
- Maureen Hartney-Cronin
- Michael Hayes
- Michael Healy Rae
- Michael O'Connor
- Mid Kerry Forum
- National Disability Authority
- North Kerry Arts and Culture Society
- An tAthair Padraig Ó Fiannachta
- Patrick Teahan
- Cruinnithe Comhchainteanna Poiblí:
  - Cathair Saidhbhín
  - Oileán Chiarraí
  - An Daingean
  - Cill Gharbháin/An Neidín
  - Cill Áirne
  - Cill Orglan
  - Lios Tuathail
  - An Rath Mhór
  - Trá Lí
- Quills Cross Residents Group
- Rose O'Connor
- Seamus Ó Ceilleachair
- Sean Sweeney & Mary Sweeney,
- Sharon Roche
- Single Parent Initiative in Community and Equality (SPICE)
- South West Kerry Women's Association
- South West Regional Fisheries Board
- Tadhg O Donoghue
- Teamworks
- Tony Murphy
- Vocational Training Opportunity Scheme (VTOS) Killarney
- West Kerry Dairy Group
- Women in Farming Group
- Young Citizens in Action

# GLUAIS



# Gluais

<b>BITHÉAGSÚLACHT</b>	Tagraíonn sé nó baineann sé leis an mbeatha nó le nithe beo. Flora/Fauna etc.
<b>CLEITHIÚNAS AOISE</b>	An coibhneas idir iad siúd atá faoi faoi bhun 15 bliain d’aois agus os cionn 65 bliain agus an daonra iomlán.
<b>SCÁLA DÍOTHACHTA</b>	Is innéacs ilchodach bunaithe ar Dhaonáireamh 1996 é Innéacs Haase ar Shaibhreas i gcoibhneas le Díothachta. Léiríonn sé an díothacht choibhneasta i ngach ceann den 3421 toghcheantar ar scála ó 1 go 10, leis an scór 10 ag léiriú go bhfuil toghcheantar i measc an deichíl toghcheantair is mó atá faoi mhíbhuntáiste. Úsáideann an t-innéacs sonraí a thomhasann aicmí sóisialta, oideachas agus dífhostaíocht, chomh maith leis an ráta cleithiúnais aoise agus an céatadán d’fheirmeoirí beaga atá i ngach slí beatha.
<b>CEANTAR FEIDHMEACH</b>	Tá na ceantair fheidhmeacha sainithe sa Straitéis Náisiúnta Spásúil. Tá 12 ceantar fheidhmeacha sainithe. Tá Ciarraí, i dteannta le cuid de Luimneach agus de Chorcaigh aitheanta mar cheantar feidhmeach an lardheiscirt. Baineann tréithe leis na ceantair fheidhmeacha a bhaineann le caidreamh sóisialta agus eacnamaíochta, mar shampla tréithe a bhaineann leis an turas chuig an láthair oibre, agus le habhantracha do cheantair siopadóireachta, d’áiseanna agus d’ionaid shóisialta agus do scoileanna.
<b>LÁRIONAID</b>	Tá Baile Átha Cliath, Corcaigh, Luimneach/An tSionainn, Gaillimh agus Port Láirge aitheanta cheana féin sa Phlean Forbartha Náisiúnta mar lárionaid atá ann cheana féin. Moltar sa Straitéis Spásúil Náisiúnta go bhforbrófar trí/ceithre lárionad eile. Breathnaítear ar Lárionaid mar áiteanna atá lonnaithe go straitéiseach i dtaca leis an gceantar atá mórthimpeall orthu. Tá bonneagar sóisialta agus eacnamaíochta maith acu, agus seirbhísí tacaíochta maithe agus tá an cumas acu fuinneamh a chruthú sna ceantair mórthimpeall a thagann faoina dtionchar, trí mar shampla seirbhísí iompair &rl.
<b>AN STRAITÉIS SPÁSÚIL NÁISIÚNTA</b>	Is Straitéis é seo atá á forbairt ag an Rialtas a bhaineann le daoine agus áiteanna/na háiteanna ina gcónaíonn daoine, na háiteanna ina bhfuil siad ag obair, agus conas a thaistealaíonn siad idir an dá áit. Baineann sé freisin le conas is féidir linn an úsáid is fearr a bhaint as limistéir an Stáit agus na hacmhainní mara agus talúna atá ar fáil dúinn.
<b>EISIAMH SÓISIALTA</b>	Is Straitéis é seo atá á forbairt ag an Rialtas a bhaineann le daoine agus áiteanna/na háiteanna ina gcónaíonn daoine, na háiteanna ina bhfuil siad ag obair, agus conas a thaistealaíonn siad idir an dá áit. Baineann sé freisin le conas is féidir linn an úsáid is fearr a bhaint as limistéir an Stáit agus na hacmhainní mara agus talúna atá ar fáil dúinn.

#### FORBAIRT SPÁSÚIL

Tagraíonn sé seo don áit a bhfuil gníomhaíochtaí forbartha, tionsclaíocha, turasóireachta, tithíochta, siopadóireachta, caitheamh aimsire &rl. Ionraithe agus na modhanna taistil atá idir na háiteanna éagsúla.

#### AN RÁTA MORTLAÍOCHTA CAIGHDEÁNAITHE

Ní féidir an ráta báis do phobail éagsúla a chur i gcomparáid díreach lena chéile de bharr go mbíonn próifíl aoise éagsúla i gceist. Bealach amháin a úsáidtear chun déileáil le seo is ea caighdeánú a dhéanamh ar an ráta. Cuirtear rátaí mortlaíochta de réir aoise an réigiúin i gcomparáid le haoisghrúpaí den chineál céanna atá caighdeánaithe. Léiríonn siad seo líon na mbásanna a tharlóidh sa phobal caighdeánach sin dá mbeadh an ráta mortlaíochta i gcomhréir leis na rátaí mortlaíochta atá i réim i ngach réigiún. Is ionduil gurb é an pobal náisiúnta a úsáidtear mar an pobal caighdeánach. Is féidir comparáid dhíreach a dhéanamh idir rátaí mortlaíochta caighdeánaithe ar an mbealach seo.

#### AN COIBHNEAS MORTLAÍOCHTA CAIGHDEÁNAITHE

Is ionann an coibhneas mortlaíochta caighdeánaithe agus an líon básanna a thuiriscítear i leith pobail atá faoi scrúdú i gcoibhneas leis an líon básanna a bhí á thuar don phobal sin.

#### STRAITÉIS

Plean fadtéarmach, fíis don todhchaí. Is creatlach bunúsach é trínar féidir le heagraíocht a cuid gníomhaíochtaí leanúnacha a chur chun cinn agus ag an am céanna í féin a chur in oiriúint do thimpeallacht atá ag athrú. Is í an phríomhaidhm a bhíonn le Straitéis ná aghaidh a thabhairt ar an tairbhe atá ag teastáil ó na páirtithe leasmhara.

#### AN COIBHNEAS TACAÍOCHTA

An coibhneas idir an grúpa os cionn 15 bliana d'aois agus faoi bhun 65 bliain d'aois agus an daonra iomlán.

#### FORBAIRT INBHUANAITHE

Baineann Forbairt Inbhuanaithe le sochaí níos iniataí a dhéanann soláthar níos fearr do chaomhnú na timpeallachta agus d'úsáid acmhainní nádúrtha, agus a roinneann an tairbhe a thagann as fás eacnamaíochta chomh forleathan agus is féidir. Tá sé mar aidhm leis caighdeán saoil níos fearr a chur ar fáil.

#### TÉAMAÍ, SUÍMHE AGUS CUR CUIGE GRÚPAÍ DEN DAONRA

Úsáidtear na téarmaí seo le cur síos a dhéanamh ar conas a thugtar faoi chothú sláinte. Is féidir tabhairt faoi chothú sláinte ar thrí shlí: téamaí, suímh agus grúpa den daonra. D'fhéadfadh téamaí ábhar ar nós Gníomhaíocht Fhisciúil, Cothú agus Caitheamh Tobac a áireamh. Samplaí de shuímh is ea scoileanna, an láthair oibre agus sa phobal. D'fhéadfadh grúpaí daonra a bheith comhdhéanta de dhaoine óga, de dhéagóirí, de dhaoine meán aosta nó de dhaoine níos sine. Úsáidtear meascán den trí chur chuige seo i bhfeachtais phoiblíochta. Mar shampla d'fhéadfadh caitheamh tobac a bheith mar théama, an láthair oibre a bheith roghnaithe mar shuímh agus an feachtas a bheith dírithe ar dhaoine meánaosta.

## FOCAIL BUÍOCHAIS



## Focail Buíochais

Ó cuireadh tús leis an bpróiseas straitéise seo sa bhliain 2000, tá an Bord tar éis iarraidh ar mhórán daoine agus eagraíochtaí cabhrú leo i bhforbairt 'Meitheal Chiarraí'. I cuid mhaith cásanna, thug daoine aonair suas a gcuid ama féin chun cabhrú leis an mBord trí, mar shampla, áisitheoireachta a dhéanamh ar cheardlanna agus ar laethanta straitéise agus chun comhairle a chur ar fáil. Reáchtáladh roinnt cruinnithe le heagraíochtaí agus le hearnálacha a raibh ionchur luachmhar agus spreagrúil don phróiseas mar thoradh orthu. Is mór ag an mBord am, ionchur agus dúthracht na ndaoine seo a bheith ar fáil don phróiseas seo.

Tugann an Bord aitheantas don obair a rinne a chuid comhchomhairleoirí,

- The Kerry Local Development Consortium
- Development Solutions
- Strategic Project Partners
- Tourism Development International
- ERM Consultants
- OÉ, Gaillimh (Eurogise)
- Gerry Gallagher, Comhairleoir Gnó, Institiúid Teicneolaíochta Thrá Lí
- Dan Collins Communications

Ní bheadh sé indéanta an pointe seo sa phróiseas straitéis a bhaint amach gan an obair a dhein Grúpaí Oibre an Bhoird (féach Aguisín II) agus an dúthracht a bhain leo. Tá buíochas ar leith ag dul do Chathaoirligh na nGrúpaí Oibre, an tUasal Brian O'Leary, BCC, an tUasal Paddy O'Callaghan, an Dr. Barney O'Reilly, Kathleen O'Regan-Sheppard agus an tUasal Declan Murphy.

Tháinig Fóram Phobail agus Dheonach Chontae Chiarraí faoi Chathaoirleacht an Uasail Seán Quinlan le chéile roinnt uaireanta leis na céad dhréachtanna a phlé. (Féach Aguisín III). D'aimsigh Coiste Chúramleanaí Chontae Chiarraí faoi Chathaoirleacht Ann Moynihan na tosaíochtaí Cúramleanaí. Is mór againn a n-ionchur, a n-am agus a gcomhairle.

Is mian linn freisin buíochas a ghabháil leis an earnáil fostaíochta/gnó agus leis an earnáil talmhaíochta ar fud an Chontae as na céad dhréachtanna den Straitéis a phlé agus a dtuairimí a chur ar fáil ina leith. Glacaimid buíochas freisin le gach duine a d'fhreastail ar chruinnithe poiblí agus a chuir aighneachtaí ar fáil le linn na tréimhse comhchomhairle.

Ar deireadh, is mian leis an gCathaoirleach agus le comhaltaí an Bhoird buíochas a ghabháil leis an Stiúthóir Pobail agus Fiontair agus lena Fhoireann as a dtreoir agus a dtacaíocht theicniúil agus bhainistíochta le dhá bhliain anuas: - Joe MacGrath, Don Tuohy, Maria West, Sheila Cahill, Niamh Dennehy, Aoife McCormack, Noreen O'Mahony, Siobhán Griffin, Norma Connolly, Aoife O'Sullivan agus Davina Casey.

Príomhaistriúchan: Europus. Aistriúchan sa bhreis: Máire Ní Scannláin, Comhairle Chontae Chiarraí.

Deoradh: Elaine Foley Graphic Design, Trá Lí. Grianghrafanna: Michael Diggin Uasal, Trá Lí, Amy McDonnell, Leeane Tuohy, Graham O'Halloran, Pádraig Courtney. Grianghraf Kerry Group/Institiúid Teicneolaíochta Thrá Lí len a gcead.

# Notaí



Oifig Stiúrthóir Fiontair agus an Phobail, Áras an Chontae, Trá Lí, Co. Chiarraí

Guthán: 066 7183680 Faics: 066 7183678 Suíomh: [www.kerrycdb.ie](http://www.kerrycdb.ie) R-phoist: [cdb@kerrycoco.ie](mailto:cdb@kerrycoco.ie)